

Delårsrapport 1 2017

januari - april



Sjöbo - en plats för tillväxt.

INLEDNING

Sammanfattning	3
----------------	---

FÖRVALTNINGSBERÄTTELSE

Sjöbo i världen	4
Hushållning och kvalitet	10
Kommunstyrelsens ansvar för att hålla uppsikt	17
Ekonomi	20
Personalresursen	27

BERÄTTELSE FRÅN VERKSAMHETEN OCH BOLAGEN

Driftsredovisning	29
Kommunövergripande verksamhet	29
Politisk verksamhet	29
Verksamhet för funktionshindrade	30
Äldreomsorg	30
Individ- och familjeomsorg	31
Förskole- och skolbarnsomsorg samt grundskoleverksamhet	32
Gymnasieskola	33
Vuxenutbildning och integrationsverksamhet	33
Turism och fritidsverksamhet	34
Kulturverksamhet	35
Teknisk verksamhet – avgiftsfinansierad	35
Teknisk verksamhet – skattefinansierad	36
Miljö- och hälsoskyddsverksamhet	36
Plan- och byggverksamhet	36
Räddningstjänst	37
Finansiering	37
AB Sjöbohem	38
Sjöbo Elnät AB	40

FINANSIELLA RAPPORTER

Resultaträkning	41
Balansräkning	42
Kassaflödesanalys	43
Noter	44
Investeringsredovisning	52
Exploateringsredovisning	53
Redovisningsprinciper	54
Finansiell rapport	57
Ordlista	58

SAMMANFATTNING

2017 års resultat prognostiseras till +8,5 mnkr, vilket är 3,0 mnkr lägre än det budgeterade resultatet som uppgår till 11,5 mnkr.

Försämringen beror på högre nettokostnader med 5,4 mnkr. Däremot avviker både skatteintäkter inklusive generella statsbidrag (+1,6 mnkr) samt finansnetto (+0,8 mnkr) positivt jämfört med budgeten.

Resultaträkningen utgör underlag för avstämning mot kommunallagens krav på ekonomisk balans. Vid avstämning mot balanskravet ska extraordinära poster och realisationsvinster frånräknas resultatet. Det för år 2017 prognostiserade resultatet visar att kommunen förväntas uppfylla det lagstadgade kravet på ekonomisk balans.

Resultat enligt balanskrav, mnkr	2017
Årets resultat enligt resultaträkning	+8,5
Avgår realisationsvinster	0,0
Justerat resultat	+8,5

Det prognostiserade resultatet innebär att det inte finns möjlighet att avsätta ytterligare medel till resultatutjämningsfonden. För avsättning krävs ett resultat som överstiger 1 procent av skatter och generella statsbidrag.

Målet att nämndernas avvikelse i förhållande till kommunbidraget ska vara noll eller bättre kommer enligt prognosen inte att uppfyllas. Däremot klaras övriga finansiella mål för god ekonomisk hushållning.

För de indikatorer som det redovisas utfall för är det inga indikatorer som inte uppnås. För den absolut viktigaste indikatorn ”Alla elever ska nå kunskapsmålen/-kraven när de lämnar grundskolan” bedöms utvecklingen vara positiv. Andelen barn som lämnade grundskolan 2016 med fullständigt betyg var det högsta resultatet på väldigt många år och då är bedömningen att 2017 års avgångselever kommer att ha ett ännu bättre resultat. Trots det förbättrade resultatet beräknas inte samtliga elever nå kunskapsmålen.

Bland de indikatorer som förbättras/uppnås kan nämnas att flyttnettot är positivt samt att samarbetet med forskning, utbildning och innovatörer har ökat.

SJÖBO I VÄRLDEN!



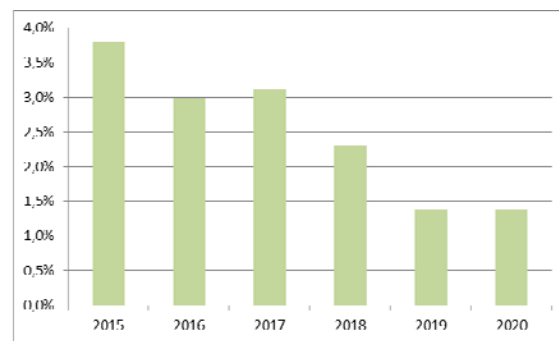
Sjöbo - en plats för tillväxt.

Högkonjunktur på väg mot balans

Världsekonomin¹ har under en följd av år utvecklats relativt svagt. Även om tillväxten i omvärlden förutses bli bättre 2017 och 2018 är det inte några höga tillväxttal. De ekonomiska problemen har under de senaste åren varit särskilt uttalade i Europa. I euroområdet har BNP sedan finanskrisen ökat med endast 0,3 procent i genomsnitt per år. Även i övriga Europa har utvecklingen överlag varit svag. Europa är ett viktigt handelsområde då ungefär tre fjärdedelar av den svenska varuexporten avsätts här.

Den för svensk export så viktiga nordiska marknaden brottas med svårigheter. Att svensk ekonomi har utvecklats förhållandevis starkt sedan finanskrisen beror på en positiv utveckling av den inhemska efterfrågan. Tillväxten i den svenska ekonomin är för närvarande stark, med kraftig sysselsättningsökning och bra tillväxt i skatteunderlaget. Den svenska ekonomin har ökat, och förväntas fortsatt öka, betydligt starkare än ekonomin i många andra länder.

BNP procentuell förändring år 2015–2020



2016 ökade BNP med 3 procent² en minskning i förhållande till 2015 med 0,8 procentenheter. 2017 förväntas tillväxten öka marginellt för att därefter minska. Den inhemska efterfrågan är förklaringen till att den svenska ekonomin gått från låg- till högkonjunktur. Det är investeringar, lagerinvesteringar och en ökning av offentlig konsumtion som 2016 resulterat i ökningen. Utvecklingen av den inhemska efterfrågan beräknas bli mer måttlig framöver. I stället är det exporten som 2017 och 2018 bidrar till BNP:s utveckling. Här är det den ökade tillväxten i omvärlden och en starkare internationell efterfrågan som bidrar.

När ekonomin når konjunkturell balans 2019 och 2020 avtar ökningen av BNP som för dessa år förväntas uppgå till 1,4 procent årligen.

Räntorna förväntas stiga framöver, dock i en låg takt. En första höjning av den svenska räntan beräknas ske i början av nästa år.

¹ Omvärldsuppgifter i förvaltningsberättelsen är hämtade ur Sveriges Kommuner och Landstings Ekonomirapporten april 2017.

² Kalenderkorrigerat.

Utvecklingen i kommunerna

2016 års resultat för kommunerna motsvarar 4,2 procent av skatteintäkter och generella bidrag, ett av de starkaste resultaten någonsin trots att kostnaderna ökade ovanligt kraftigt. En stark utveckling av skatteunderlaget, extra statligt stöd och större reavinster än normalt bidrar till det goda resultatet. Det var endast nio kommuner som redovisade underskott medan 75 procent av kommunerna har ett resultat som är minst 2 procent av skatter och bidrag. Sammantaget har kommunerna under de senaste tio åren haft positiva resultat som genomsnittligt motsvarar 2,9 procent av skatter och generella statsbidrag. I dessa siffror ingår extrapengar i form av konjunkturstöd, återbetalningar från AFA Försäkring och skattehöjningar.

Sedan 2007 har medelskattesatsen ökat med 5 öre exklusive skatteväxlingar. 20–25 kommuner har höjt skatten medan en handfullt kommuner har sänkt.

Den kommunala konsumtionen fortsätter att växa relativt snabbt till följd av de ökande krav som den snabbt växande befolkningen ställer, det är framförallt i de yngre och äldre åldrarna som befolkningen ökar. Det vill säga personer som föranleder de högsta kostnaderna i kommunen då barnomsorg, skola och äldreomsorg främst riktar sig till dessa personer. Men kostnaderna har historiskt även ökat utöver vad den förändrade befolkningen föranlett. Befolkningsökningen motsvaras inte av en lika stor tillväxt av skatteunderlaget. Fram till 2020 beräknas ett gap uppstå mellan intäkter och kostnader på 40 miljarder om verksamheten fortsätter utvecklas som hittills.

Den demografiska förändringen påverkar även investeringsbehovet samtidigt som det finns behov av upprustning av befintliga byggnader och anläggningar. De planerade investeringarna ökar och det är förskolor, skolor, infrastruktur och bostäder som planeras att byggas på bred front.

Kommunkoncernernas, det vill säga inklusive de kommunala bolagen, sammantagna investeringar har ökat under en längre tid; från 72 miljarder år 2007 till 105 miljarder kronor år 2015. Det är en ökning med 45 procent jämfört med 2007. Det är de kommunala bolagen som står för en större del av kommunernas investeringar. Detta har resulterat i att låneskulden stiger.

Kommunerna har under perioden 2012 till 2015 ökat låneskulden med 21 procent, en ökning som troligen kommer att fortsätta med tanke på de planerade investeringarna.

2016 års starka tillväxt av skatteunderlaget väntas successivt avta i och med att konjunkturen vänder och från och med 2019 understiga den genomsnittliga ökningstakten för 2000-talet. Den huvudsakliga förklaringen är att ökningen av arbetade timmar upphör när konjunkturtoppen passeras.

Åren 2006–2014 ökade skatteunderlaget i samma takt som kommunsektorns kostnader i fasta priser. 2015 och 2016 ökade kostnaderna, främst som en följd av det stora antalet asylsökande. Kostnaderna för asylmottagandet har staten kompenserat kommunerna för. Åren 2017–2020 sjunker tillväxten av skatteunderlaget samtidigt som de demografiskt betingade kostnaderna fortsätter att öka. Kostnaderna ökar även som en följd av höjd ambitionsnivå.

Befolkning

Befolkningen³ i riket hade den 31 mars 2017 ökat med 1,5 procent jämfört med samma period föregående år för att uppgå till 10 023 893 personer.

Invånarantalet i Sjöbo har under första tertialet ökat med 45 personer och uppgick 2016-04-30 till 18 788 personer.

I befolkningsprognosen, vilken utgjorde underlag för 2017 års budget, angavs Sjöbos befolkning till 18 699 personer för 2017.

³ Enligt befolkningsstatistik från SCB.

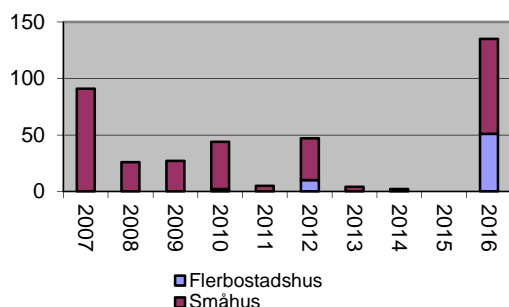
Prognosen har uppnåtts, vilket framförallt beror på den höga befolkningsökningen 2016 (+228 personer). Ökningen under första tertialet 2017 är lägre än för motsvarande period 2016.

Bostäder

Bostadsbyggandet i Sverige rasade i början på 1990-talet och har sedan dess legat kvar på en låg nivå. De låga räntorna tillsammans med den ökande befolkningen innebär behov av nya bostäder. Sedan några år har byggnadsinvesteringarna växt snabbt.

Under 2017 har det i Sjöbo beviljats bygglov för ett småhus och ett bygglov med totalt 31 lägenheter har beviljats för flerbostadshus. Jämfört med samma period 2016 har antalet bygglov för småhus minskat något medan antalet bygglov för flerbostadshus ökat.

Färdigställda lägenheter i nybyggda hus



Efter en tillfällig uppgång 2012 minskade åter nybyggnationen åren 2013–2015.⁴ 2015⁴ färdigställdes inga lägenheter i nybyggnation. Så låg nybyggnation har det inte varit sedan början av 2000-talet. För 2016 redovisas den högsta byggnationen under tioårsperioden med 84 småhus och 51 lägenheter i flerbostadshus.

⁴ Uppgifter för 2015 är inte publicerade av SCB.

Exploatering

BOSTADS- EXPLOATERING	Bokslut 2015	Bokslut 2016	Tertial 1 2017
Värde mnkr	13,2	10,6	10,4
Antal under året färdigställda tomter	2	0	0
Antal under året sålda tomter	5	7	1

I exploateringsområdena finns det totalt 145 tomter för bostadsändamål. Av dessa är 44 tomter sålda. Merparten av tomterna finns i Blentarp, Grimstofta och Sjöbo Väst. Tomterna är avsedda för villabebyggelse och säljs styckevis.

Den andra etappen på kvarteret Viljan blir klar för inflyttning under maj månad då totalt 25 lägenheter står klara. Den tredje etappen av byggnation har påbörjats med ytterligare ett 50-tal hyresrätter.

Planering av Spårområdet kommer att påbörjas genom att detaljplan utformas och provtagning av marken görs. Marken är förorenad och kommer kräva sanering, i vilken omfattning är i nuläget osäkert, men kostnaderna bedöms bli omfattande. Kommunen har för avsikt att söka statsbidrag för sanering av marken.

INDUSTRI- EXPLOATERING	Bokslut 2015	Bokslut 2016	Tertial 1 2017
Värde mnkr	2,0	3,5	3,5
Antal under året färdigställda kvm	0	47 312	0
Antal under året sålda kvm	25 574	8 511	0

Det finns osåld industrimark vars värde uppgår till 3,5 mnkr och cirka 14 mnkr om även bostads exploatering beaktas. Det finns ett ökat intresse för dels mark för bostadsbyggande inom stationsområdet och dels av mark för handel på Sjöbo Väst.

Arbete

Arbetsmarknaden befann sig i balans under större delen av 2016. Antalet arbetade

timmar ökade snabbare än arbetskraftsutbudet, vilket innebar att arbetslösheten minskade till under 7 procent. Den fortsatt höga efterfrågan medför att det blir allt svårare att rekrytera personal med rätt kompetens, framförallt inom kommunsektorn.

Arbetsmarknaden bedöms befinna sig i högkonjunktur trots en arbetslöshet på drygt 6 procent. Detta förklaras av de stora skillnaderna mellan olika grupper på arbetsmarknaden. Arbetslösheten för inrikes födda i åldern 20–64 år uppgick under första kvartalet 2017 till drygt 4 procent. Motsvarande siffra för utrikes födda var drygt 15 procent. Arbetslösheten för inrikes födda och andra väletablerade på arbetsmarknaden kan knappast sjunka lägre utan att arbetsmarknaden överhettas. Den effekten skulle mildras om integrationen av relativt nyanlända kunde förbättras och kompetensen för alla med otillräcklig utbildning och erfarenhet kunde stärkas.

ARBETSLÖSHET ⁵	Riket	Skåne	Sjöbo
16–64 år	7,5 %	9,8 %	5,7 %
18–24 år	10,2 %	13,9 %	10,7 %

Arbetslösheten i riket och Skåne är oförändrad i förhållande till samma period 2016 medan den ökat med 0,1 procentenheter i Sjöbo. I Sjöbo beror ökningen på att andelen öppet arbetslösa ökat medan sökande i program med aktivitetsstöd minskat. Av de utrikes födda i Sjöbo var 19,6 procent arbetslösa, en ökning med 0,6 procentenheter.

Ungdomsarbetslösheten i Sjöbo har minskat med 0,3 procentenheter samtidigt som riket och Skåne minskat med 1,4 respektive 1,3 procentenheter.

Avslutningsvis kan det konstateras att den trend som innebär lägre arbetslöshet i Sjöbo än såväl Skåne som riket kvarstår.

⁵ Andel personer av den registerbaserade arbetskraften som är öppet arbetslösa och sökande i program med aktivitetsstöd.

Årets viktigaste händelser

Dagens Samhälle utser årets superkommuner. Årets superkommuner är ett försök att fånga in vad som är framgångsfaktorer i kommunal utveckling. Sjöbo klättrar på Dagens Samhälles ranking över landsbygdskommuner. I riket placerar sig Sjöbo på plats 25 av 130 kommuner. I Skåne är Sjöbo på plats 6. Kommunen har därmed klättrat 16 respektive 4 placeringar. En hög attraktivitet och en god kommunal soliditet är det som främst lyfter kommunens placering i totalrankningen av Sveriges landsbygdskommuner.

Sjöbo kommun ligger bra till i den årliga cykeljämförelsen Kommunvelometern. Jämförelsen som görs av Cykelfrämjandet visar att Sjöbo kommun ligger på femte plats bland de mindre kommunerna, och över genomsnittet bland alla kommuner. Jämförelsen poängsätter bland annat budget för cykelinfrastruktur, budget för drift och underhåll, men även marknadsföring såsom beteendepåverkande åtgärder för att få fler att cykla, viktiga åtgärder för att främja folkhälsan och öka trafiksäkerheten.

Sjöbo kommun klättrar rejält i rankingen "Årets Håll Sverige Rent – kommun 2016", från plats 136 till plats 19. Håll Sverige Rent rankar kommunerna utifrån kommunens arbete mot nedskräpning. Bland annat baseras rankingen på antalet skräpplockare, antal förskolor/skolor med certifieringen Grön Flagg samt enkätfrågor om kommunernas förebyggande arbete mot nedskräpning.

Malenagymnasiet, Sjöbo kommuns gymnasium, som är inriktat på yrkesutbildningar har blivit branschrekommenderad skola av BYN, Byggnadsindustrins yrkesnämnd. BYN har uppdraget att tydliggöra branschens prioriterade förväntningar på skolor som utbildar för BYN:s yrken och bidra till utveckling av utbildningen så att alla elever kan få utbildning med bra kvalitet.

Polisens årliga trygghetsmätning visat att brottsligheten minskar i hela Polisregion Syd, medan otryggheten ökar. I Sjöbo märks främst oro för att bilförare kör för fort. Andelen personer som inte varit utsatta för något som helst brott har sjunkit något, men är ändå bland de högsta i polisområdet med 84 procent.

Idrottsanläggningarna och kulturhistoriska miljöer i Sjöbo är i behov av upprustning. Samtidigt hyser föreningslivet och kommuninvånarna stora förhoppningar på nya anläggningar som fräddrott- och ridanläggningar och föreningslokaler. För att hantera både kulturhistoriska miljöer och idrottsanläggningar krävs en strategisk planering som utgår från vilka behov som finns, hur efterfrågan ser ut och vilket ekonomiskt utrymme som finns. En underhållsplan för Orebackens Camping och idrottsanläggningarna har tagits fram och arbetet med att ta fram en underhållsplan för de kulturhistoriska miljöerna pågår.

Därefter kvarstår att ta fram en underhållsplan för friluftsbaden. Med det arbete som är gjort kan det konstateras att underhållet är eftersatt och att det framöver kommer krävas en ökad nivå på underhållet. Kommunstyrelsen kommer hösten 2017 att kalla till ett möte för en strategisk diskussion kring framtida prioriteringar.

Ett orosmoment inför framtiden är lokaltillgången och ett strategiskt arbete med lokalplaneringen har påbörjats.

Framtid

Bland de aktuella utredningar som kommer att påverka oss finns bland annat förslag till ny kommunallag som enligt planeringen kommer att införas 2018. Bland förslagen finns förändringar gällande bland annat styrelsens ställning, villkor för kommunalråd, elektronisk anslagstavla och ett kapitel som behandlar personalen.

Kommunutredningen har påbörjat sitt arbete, vilket i stor utsträckning fokuserar på

de mindre kommunerna och deras problem. De mindre kommunerna klarar vanligen produktionen men saknar kraft att bedriva utveckling. Beredningen har som deluppdrag fått i uppdrag att utreda utökad möjlighet för avtalssamverkan mellan kommunerna. Deluppdraget ska redovisas senast den 1 oktober 2017.

Skolkostnadsutredningen presenterade sitt förslag 2016. Utredningen föreslår lösningar för en ökad transparens på skolmarknaden och mer lika villkor mellan kommunala och fristående skolor. Målet är att förbättra dagens system utan att medföra stora systemförändringar.

En översyn av utjämningsystemet pågår till den del som avser kostnadsutjämnningen. Och förslag på ny redovisningslag förväntas införas 2019.

Välfärdsutredningen har presenterat sitt slutbetänkande när det gäller ”Vinsten i välfärden” och lämnat förslag till utformning av vinstbegränsningar.

Fram till 2023 görs bedömningen att välfärdsverksamheterna i kommunsektorn behöver rekrytera 530 000 nya medarbetare, varav 150 000 till skola och förskola, 140 000 till omsorg och hälsa och 90 000 till hälso- och sjukvård. Här står sektorn inför framtida rekryteringsutmaningar. Det kommer att krävas ett förändrat och utvecklat arbetssätt, organisation och bemanning, att använda olika yrkesgruppers kompetens effektivare, låta anställda jobba i högre åldrar och marknadsföra jobben mot nya yrkesgrupper.

Prisökningarna för kommunernas kostnader väntas tillta successivt under hela perioden och ta en växande andel av skatteunderlaget i anspråk. I reala termer börjar skatteunderlagstillväxten avta redan 2017. Samtidigt som skatteunderlagstillväxten försvagas mot slutet av perioden växer befolkningen snabbare än på många år. Det innebär att det reala skatteunderlaget per

invånare minskar, vilket inte inträffat sedan finanskrisen 2009–2010.

Ett annat skäl till att kostnaderna ökar är bristen på arbetskraft. Som en följd av befolkningsökningen har antalet lärare, socialsekreterare med flera ökat kraftigt. Kommunerna har nu problem med att rekrytera utbildad personal inom många områden och bristen på arbetskraft pressar upp kostnaderna.

För att klara kommunsektorns finansiering skulle det räcka med cirka 1 procents årlig produktivitetsförbättring 2017–2020. Historiskt har det alltid genomförts effektiviseringar inom kommunerna och samtidigt som verksamheten har effektiviserats har den också byggts ut. Den ekonomiska obalansen beräknas kvarstå under lång tid framöver. Här krävs långsiktiga lösningar vilket kan vara möjligt med stöd av digitalisering och ändrade arbetssätt. Kommunerna måste också bli bättre på att använda den förbättrade tillgången till data om kvalitet och effektivitet och de jämförelsemetoder som finns tillgängliga som stöd i arbetet med effektiviseringar.

Antalet riktade statsbidrag har successivt ökat. Om de flyktingrelaterade ersättningarna exkluderas så har de riktade statsbidragen ökat marginellt i omfattning. Däremot har antalet bidrag ökat och uppgick 2016 till närmare 130 för kommuner och landsting sammantaget. Av dessa finns närmare 40 olika bidrag inom skolan och 30 inom socialtjänst och hälso- och sjukvård. I vårändringsbudgeten finns förslag om flera riktade bidrag och tillfälliga satsningar. De riktade bidragen är kortsiktiga. För att kommunerna ska kunna arbeta effektivt krävs långsiktighet och hållbara planeringsförutsättningar. Dagens ordning med detaljstyrning och riktade statsbidrag utgör en broms för effektiviseringar.

Kommunerna står inför en utmaning både vad gäller verksamhet och ekonomi. Det ställer stora krav på intern styrning, ett ökat fokus på effektivisering och även på samverkan med exempelvis regionen och andra kommuner.

HUSHÅLLNING OCH KVALITET

Vision, inriktningsmål och indikatorer nedan har fastställts för att skapa en grund för god ekonomisk hushållning, både ur ett verksamhetsmässigt och ur ett finansiellt perspektiv.

Vision

Sjöbo – en plats för tillväxt med innovation och attraktivt boende

Uppföljning av verksamhetsmål för god ekonomisk hushållning

Kommunfullmäktige beslutade 2010 om Sjöbo kommuns vision 2020. Visionens fem målområden är de samhällsområden där en positiv utveckling påverkar alla kommunens invånare och har stor betydelse för framtidens Sjöbo. Varje målområde består av upp till fem inriktningsmål. I budgeten har inriktningsmålen kompletterats med

indikatorer. En indikator är ett nyckeltal/mått som belyser aspekter i verksamheten som det är viktigt att sträva efter.

Ambitionen är att göra en systematisk uppföljning av målen och redovisa måluppfyllelsen i årsredovisningen. Avstämningen nedan gäller kommunen totalt. Grön färg anger att indikatorn har uppnåtts medan röd färg anger att den inte uppnåtts. En grå markering används i de fall där det saknas mätetal och/eller bedömning av måluppfyllelsen samt då resultatet varken förbättrats eller försämrats.

Då det för ett flertal indikatorer ännu inte varit möjligt att avgöra om indikatorn är uppfylld görs det i samband med delårsrapport 1 ingen bedömning om målsättningen för inriktningsmålen och målområdena uppfylls.

Målområde 1 – Livskvalitet

INRIKTNINGSMÅL	INDIKATOR	RESULTAT		
		2016	2017	
Ett gott liv och en aktiv fritid	Nöjd-Region-Index ska förbättras.	60	-	●
	Nöjd-Medborgar-Index ska förbättras.	56	-	●
	Antalet polisanmälningar om våld inomhus i nära relationer/bekanta med offret ska minska.	-	-	☒
Tillgänglighet och delaktighet	Nöjd-Inflytande-Index ska förbättras.	38	-	●
	Tillgängligheten på kommunens kommunikationskanaler ska öka.	71	-	●
Attraktivt och mångsidigt boende	Kommunens flyttnetto ska vara positivt.	228	47	☑
Mångfald och valfrihet	Antalet externa aktörer ska öka.	3	3	●

Måluppfyllelsen i index för "Nöjd Medborgare-, Nöjd Region- och Nöjd Inflytande-" följs upp årligen i SCB-enkät.

Kommunikationskanalerna följs upp genom egenkontroll. Varken medborgarenkäten

eller tillgänglighetsundersökningen är genomförd under årets första fyra månader.

Ett arbete pågår utifrån Sydöstra Skånes gemensamma handlingsplan gällande våld i nära relationer. Antalet personer som söker stöd hos socialtjänsten och hos Kriscentrum har ökat. Enligt uppgift från de sökande själva och andra myndigheter beror det främst på en ökad tillit till att hjälp finns att få och att de berörda vet var de ska söka

hjälp. Att fler vågar söka hjälp innebär även ett ökat antal polisanmälningar.

Det pågår ett kontinuerligt arbete för att öka antalet externa aktörer. En aktör har anmält intresse för hemtjänsten och en för personlig assistans men utvärdering av förfrågningsunderlaget är ännu inte genomförd.

Målområde 2 – Kunskap

INRIKTNINGSMÅL	INDIKATOR	RESULTAT		
		2016	2017	
Elevers förutsättningar står i centrum	-	-	-	-
Hög kvalitet på den pedagogiska verksamheten	Andelen barn/elever som upplever lugn och ro i förskolan/skolan ska öka.	93 %	-	●
	Alla elever ska nå kunskapsmålen/-kraven när de lämnar grundskolan.	63 %	-	☒
	Andelen elever som fullföljt gymnasieutbildning inom fyra år ska öka.	83 %	-	●
Möjligheter för livslångt lärande	Andelen deltagare som slutför vuxenutbildningen med minst godkänt ska öka.	102	-	●
	Andelen av befolkningen som söker till universitet/högskola ska öka.	-	-	●
	Andelen SFI-elever som genomför nivåerna A–D ska öka.	-	-	●
Yrkesinriktad högre utbildning	-	-	-	-

Inom målområdet återfinns inriktningsmål som bedöms särskilt viktiga för Sjöbos utveckling. 2017 kommer två av fyra inriktningsmål att följas upp.

För den absolut viktigaste indikatorn ”Alla elever ska nå kunskapsmålen/-kraven när de lämnar grundskolan” bedöms utvecklingen vara positiv. Andelen barn som lämnade grundskolan 2016 med fullständigt betyg var det högsta resultatet på väldigt många år och då är bedömningen att 2017 års avgångselever kommer att ha ett ännu bättre resultat. Trots det förbättrade resultatet beräknas inte samtliga elever nå kunskapsmålen.

Resultaten för indikatorerna andelen elever som fullföljt gymnasieutbildningen inom fyra år och andelen av befolkningen som söker till universitet/högskola är ännu inte tillgängliga.

Indikatorn som avser ”andelen deltagare som slutför utbildningen ska öka” är inte möjlig att mäta vid delårsbokslut 1.

Indikatorn andelen SFI-elever som genomför nivåerna A–D är inte möjlig att följa upp då utbildningen är inte upplagd enligt A–D.

Målområde 3 – Företagande och arbete

INRIKTNINGSMÅL	INDIKATOR	RESULTAT		
		2016	2017	
Positivt klimat för entreprenörskap	Inom ett sammanhängande område i anslutning till väg 11 och 13 ska det finnas minst 10 000 kvm exploaterad mark tillgänglig för företagsetablering.	32 000	32 000	✓
	Antalet rådgivningar som företagscentrum genomför ska öka.	27	10	✓
Fortsatt satsning på ”de gröna näringarna”	Andelen avtal med små- och medelstora livsmedelsföretag ska öka.	-	-	✗
Ett livskraftigt näringsliv	Antalet nyregistrerade företag per 1 000 invånare ska öka.	5,8	-	●
	Andelen kommunala verksamheter som konkurrensutsätts enligt lagen om offentlig upphandling/anbud ska öka.	2	2	●
Samverkan med forskning och utbildning	Samarbetet med forskning, utbildning och innovatörer ska öka.	2	6	✓

Till och med första tertialet 2017 har 10 rådgivningar vid nyföretagarcentrum genomförts. Totalt för året planeras det för 40 rådgivningar.

Ett förfrågningsunderlag för måltidsverksamheten i Blentarp gav inga aktörer inom livsmedelsbranschen när det gäller små och medelstora företag. En förutsättning för att det ska vara möjligt för dessa aktörer att bli leverantörer till kommunen är troligen att erbjuda samordnad varudistribution.

Under året kommer upphandling av tvätt av arbetskläder att genomföras, en tjänst som tidigare inte upphandlats.

Genom två projekt som finansieras via Leader har arbetet med innovatörer ökat. Innovationscenter för landsbygden arbetar med att stärka kommunens samarbete med olika innovatörer. Destination häst i Sydöstra Skåne ska stärka turismen kring häst och hästnäring och upplevelseaktiviteter kring detta.

Exempel på samarbete med forskning och utbildning är plan- och bygglovsverksamhetens pågående projekt med yrkeshögskolan i Helsingborg och ett planerat projekt tillsammans med Institutionen för kulturgeografi och ekonomisk geografi vid Lunds universitet.

Målområde 4 – Infrastruktur

INRIKTNINGSMÅL	INDIKATOR	RESULTAT		
		2016	2017	
Utbyggnad av vägnät och ökad trafiksäkerhet	Antalet sammanhängande cykelstråk ska öka.	-	-	☑
	Antalet cykelstråk i kombination med ridvägar ska öka.	-	-	☒
Kortare pendlingstider, fler bussturer och spårbunden trafik	Antalet resor med kollektivtrafik ska öka.	-	-	●
	Antalet turer med kollektivtrafik mellan kommunens tätorter ska öka.	-	-	●
Modern ICT (informations- och kommunikationsteknik)	Antalet hushåll som bedöms ha möjlighet till god internetuppkoppling ska öka.	-	-	●

Det har inte tillkommit några gång- och cykelvägar under året. Planering pågår för byggnation av cykelväg längs med Lilla Norregatan, Lillgatan och området runt Kärnan. Det kommer inte byggas någon cykelväg längsmed statliga vägar i år, vilket

innebär att det inte tillkommer någon cykelväg som kan kombineras med ridväg.

Det lokala företaget Teleservice har erhållit bidrag för ett flertal stora utbyggnadsprojekt och kommer att resultera i att fler hushåll erhåller god internetuppkoppling.

Målområde 5 – Hållbar utveckling

INRIKTNINGSMÅL	INDIKATOR	RESULTAT		
		2016	2017	
Hållbar utveckling	Restavfall vid fastigheten ska minska.	52 %	-	●
	Andelen hushåll anslutna till kommunalt avlopp och vatten ska öka.	5 284	5 293	☑
	Andelen icke godkända enskilda avlopp ska minska.	55,5 %	55,2 %	☑

Andelen felsorterade hushållsavfall mäts årligen, vilket ännu inte är gjort.

Antalet enskilda avlopp i Sjöbo kommun uppskattas till 4 000 (inklusive cirka 700

avlopp i sommarbyar som enligt beslut kommer att få kommunalt avlopp). Indikatorn har förbättrats under året.

Uppföljning av finansiella mål för god ekonomisk hushållning

God ekonomisk hushållning ur ett finansiellt perspektiv är överordnat god ekonomisk hushållning ur ett verksamhetsperspektiv. Siffrorna i tabellerna till uppföljningen nedan bygger på utfallet för 2013, 2014, 2015, 2016 samt prognos för 2017.

Kommunens ekonomiska mål består dels av årliga mål i kommunens budget samt riktlinjer för god ekonomisk hushållning som tar sikte på ett längre perspektiv. De mål som anges i punkterna nedan är om inget annat anges hämtade från budgeten.

Mål

Årets resultat ska vara lägst 1 procent av skatteintäkter och kommunalekonomisk utjämning

Uppföljning

2013	2014	2015	2016	2017 Prognos	2013– 2017
3,3 %	2,8 %	3,3 %	2,4 %	0,9 %	2,5 %

För att finansiera verksamheten över tid krävs normalt sett mer än ett nollresultat. Resultaten ska även skapa ett utrymme för finansiering av investeringar och för att värdesäkra anläggningstillgångar.

2017 års prognostiserade resultat uppgår till 8,5 mnkr, vilket också är lika med balanskravsresultatet.

I kommunens riktlinjer för god ekonomisk hushållning anges att nyckeltalet över en femårsperiod i genomsnitt ska vara minst 1 procent. Av ovanstående tabell framgår att denna målsättning klaras då genomsnittet 2013–2017 är 2,5 procent.

Mål

Över en fyraårsperiod ska inte nettoinvesteringarna för den skattefinansierade verksamheten överstiga summan av avskrivningar och årets resultat för denna verksamhet⁶.

Uppföljning

mnkr	2014	2015	2016	2017 Prognos	2014– 2017
Investierings- utrymme	39,0	43,0	43,6	24,5	150,1
Netto- investier.	14,2	23,3	29,8	33,3	100,6

Som framgår av tabellen klaras målet då nettoinvesteringarna är lägre än det beräknade investeringsutrymmet för perioden. Noterbart är dock att för året kommer nettoinvesteringarna att överstiga investeringsutrymmet. De gånger som investeringarna är större än investeringsutrymmet behöver investeringarna finansieras på annat sätt, antingen via ianspråktagande av likviditet eller via nyupplåning. För 2017 har investeringarna, för den del som överstiger investeringsutrymmet, finansierats via minskande likviditet.

I riktlinjer för god ekonomisk hushållning finns målsättningen att investeringar fullt ut ska vara självfinansierade. Dock finns också tillägget att för den avgiftsfinansierade vatten- och avloppsverksamheten kan undantag göras efter en bedömning av hur taxenivåerna påverkas. För 2017 beräknas investeringsutrymmet för avgiftsfinansierad verksamhet, som består av avskrivningar på 7,6 mnkr, överstiga nettoinvesteringarna på 6,6 mnkr.

⁶ Målet mäts tre år bakåt samt prognostiserat innevarande år.

Bedömningen är att målsättningen om självfinansierade investeringar klaras. Under perioden överstiger investeringsutrymmet för skattefinansierad verksamhet nettoinvesteringarna. Inom avgiftsfinansierad verksamhet görs en bedömning i budgetprocessen hur planerade investeringar påverkar taxenivåerna, vilket möjliggör att göra undantag från regeln att investeringarna fullt ut ska vara självfinansierade.

Mål

Nämndernas avvikelse i förhållande till kommunbidraget ska vara noll eller bättre.

Uppföljning

mnkr	2015	2016	2017
Avvikelse	+18,8	+15,4	-4,9

Nämnderna inklusive finansieringen redovisar 4,9 mnkr i underskott. Det innebär att målsättningen inte uppfylls för 2017. Framför allt är det underskott inom familjenämnden som bidrar till att avvikelsen blir negativ.

Enligt riktlinjerna för god ekonomisk hushållning finns det ett överordnat mål för kommunen.

Mål

Ekonomi sätter gränsen för verksamhetens omfattning.

Sammanfattningsvis kan konstateras att då inte alla finansiella målsättningar bedöms uppnås bedöms inte heller det överordnade målet uppnås.

Uppföljning av mål medarbetare

INRIKTNINGSMÅL	INDIKATOR	RESULTAT	
		2016	2017
Sjöbo kommun ska vara en attraktiv arbetsgivare	Andelen anställda som upplever Sjöbo kommun som en bra arbetsgivare ska öka.	78 %	-
En god arbetsmiljö	Frisknärvaron i Sjöbo kommun ska vara högre än genomsnittet för Sveriges kommuner.	-	-
Tydlig och konkurrenskraftig lönepolitik	Sjöbo kommun ska, i de olika yrkeskategorierna, ha en medianlön som ligger i nivå med övriga kommuner i Skåne.	29	-

Sjöbo kommun ska vara en attraktiv arbetsgivare för att i framtiden kunna behålla och rekrytera personal. Viljeinriktningen för att fortsätta utvecklas i rätt riktning finns i kommunens personalpolitiska program. Med bland annat 2016 års medarbetarundersökning som grund har det utkristalliserat sig vissa områden som behöver utvecklas vidare. Under våren har verksamheterna fått till uppgift att identifiera tre förbättringsområden i samverkan med

personalen. Aktiviteter kopplade till dessa kommer att följas upp under hösten.

Det finns inga uppgifter om frisknärvaron. Trenden av ökande sjukfrånvaro gäller i hela landet, men trots detta kan det konstateras att det skett en viss minskning av sjukfrånvaron i Sjöbo kommun under första tertialet från 6,6 procent till 6,16 procent. Vad detta beror på är svårt att med säkerhet säga, men sett över en längre period är våra aktiva insatser med

fokus på snabb återgång i ordinarie arbete, gott samarbete med Försäkringskassan samt förebyggande hälsoinsatser som friskvårdsbidrag och möjlighet till friskvård på arbetstid framgångsfaktorer.

Under hösten kommer det tas fram ett samverkansavtal mellan Sjöbo kommun och Försäkringskassan.

I lönekartläggningen jämförs Sjöbo kommuns lönenivå för olika yrkeskategorier

med andra kommuner i södra Skåne. Någon samlad lönestatistik för hela Skåne finns inte, så en sådan jämförelse går inte att göra. I förhållande till södra Skåne har Sjöbo lägre medianlön i 29 yrkeskategorier.

Sjöbo kommun har en haltande lönebild där vissa yrkesgruppers lönenivåer ligger i paritet med andra kommuner men där andra ligger klart efter. För att uppnå målet krävs fortsatta ansträngningar med centralt avsatta medel för strategiska lönesatser.

Sammanfattande bedömning av god ekonomisk hushållning

Kostnaderna ökar snabbare än vad skatteintäkter och generella statsbidrag gör, vilket inte är hållbart i längden. Från att Sjöbo tidigare, i förhållande till andra kommuner, haft en kostnadseffektiv verksamhet i kombination med god kvalitet och ett brett utbud av tjänster, har kostnaderna under senare år ökat. Stora investeringar har gjorts och görs i lokaler. Detta har resulterat i höga lokalkostnader samtidigt som satsning på simanläggning och idrottshall bidrar till att ytterligare öka lokalkostnaderna. Till det kommer ökade kostnader inom individ- och familjeomsorg och pedagogisk verksamhet.

För att inte hamna i en situation med negativa resultat kommer det inom några år krävas åtgärder. Kommunens finansiella ställning är god, men för att den ska

bibehållas kommer det fordras effektiviseringar av verksamheterna.

Två av de finansiella målen för god ekonomisk hushållning förväntas inte uppnås 2017 enligt prognosen. Resultatet behöver stärkas något för att målet om ett resultat uppgående till 1 procent av skatteintäkter och kommunal utjämning ska uppnås. Målet att nämndernas avvikelse i förhållande till kommunbidraget ska vara noll eller bättre uppnås inte, framförallt till följd av underskotten inom individ- och familjeomsorg och grundskoleverksamheten.

Då det är tidigt på året och att det endast är ett fåtal indikatorer som utfall redovisas för, är det inte möjligt att göra en bedömning om god ekonomisk hushållning kommer att uppnås ur ett verksamhetsmässigt perspektiv.

Kommunstyrelsen ansvarar för att hålla uppsikt över nämnder, bolag och förbund

Kommunstyrelsen ansvarar för att hålla uppsikt över kommunens samlade verksamhet. Där ingår nämnder, kommunala bolag och förbund. Styrdokument som budget, delårsrapport, intern kontroll och ekonomistyrningsprinciper utgör viktiga delar i kommunstyrelsens arbete med uppsikten. Som en del av uppsiktsplikten kallas nämnderna, bolagen och förbunden till kommunstyrelsen minst en gång om året, ibland oftare om det anses befogat.

En översyn av kapitalläckage pågår i syfte att säkerställa att korrekt moms återsöks. Rapporten kommer att erhållas under hösten.

I samband med att årets första utfallsprognos behandlades av kommunstyrelsen beslutades att kommunstyrelsen hade för avsikt att noga samt följa den ekonomiska utvecklingen i nämnderna och eventuellt återkomma med förslag på hantering av underskotten, om dessa kvarstod, i samband med delårsrapport 1. Det var kommunstyrelsen och familjenämnden som angav negativa prognoser i samband med den första uppföljningen. Dessutom fick arbetsutskottet i uppdrag att diskutera den ekonomiska situationen inom individ- och familjeomsorgen med familjenämndens myndighetsutskott.

Vid överläggningar mellan familjenämndens myndighetsutskott och kommunstyrelsens arbetsutskott enades parterna om att en översyn och analys av verksamheten skulle göras med stöd från kommunledningsförvaltningen.

Familjenämnden prognostiserar även underskott för förskole-, fritidshems- och skolverksamheten. Med anledning av underskottet får nämnden i uppdrag att i samband med juni månads uppföljning rapportera vilka åtgärder som vidtagits för

att nå ekonomisk balans inom verksamheten.

Samhällsbyggnadsnämndens prognos innebär underskott till följd av omstruktureringskostnader. Kommunstyrelsen har för avsikt att lämna tilläggsanslag med 0,3 mnkr medan nämnden får i uppdrag att vidta åtgärder för resterande del av underskottet. Åtgärderna ska avrapporteras i samband med juni månads uppföljning.

Kommunstyrelsen har under några år redovisat underskott i de delar som avser kultur- och fritidsverksamheten. Åtgärder pågår för att uppnå ekonomisk balans. Kultur-, tillväxt- och fritidsutskottet får av kommunstyrelsen i uppdrag att vidta åtgärder för att uppnå en ekonomi i balans. Uppdraget ska återrapporteras i samband med juni månads uppföljning.

Nämnderna fick i samband med delårsrapport 2, 2016, i uppdrag att se över målstyrningen och att avrapportering skulle ske till kommunstyrelsen i januari. Avrapportering har erhållits med undantag från familjenämnden.

Tekniska nämnden har under ett flertal år redovisat stora avvikelser gällande investeringsprojekten och i samband med att delårsrapport 1 2016 behandlades beslutades att nämnden ska göra en översyn av planering och uppföljning av investeringarna. Redovisningen ska presenteras senast i samband med uppföljningen per oktober månad. Då nämnden inte slutfört arbetet klagjordes av kommunstyrelsen att arbetet skulle vara slutfört innan nämnden äskar investeringsmedel för 2017.

I budget 2017 lämnades följande uppdrag:

- Verksamheterna ska utforma arbetsprocesser där barn och

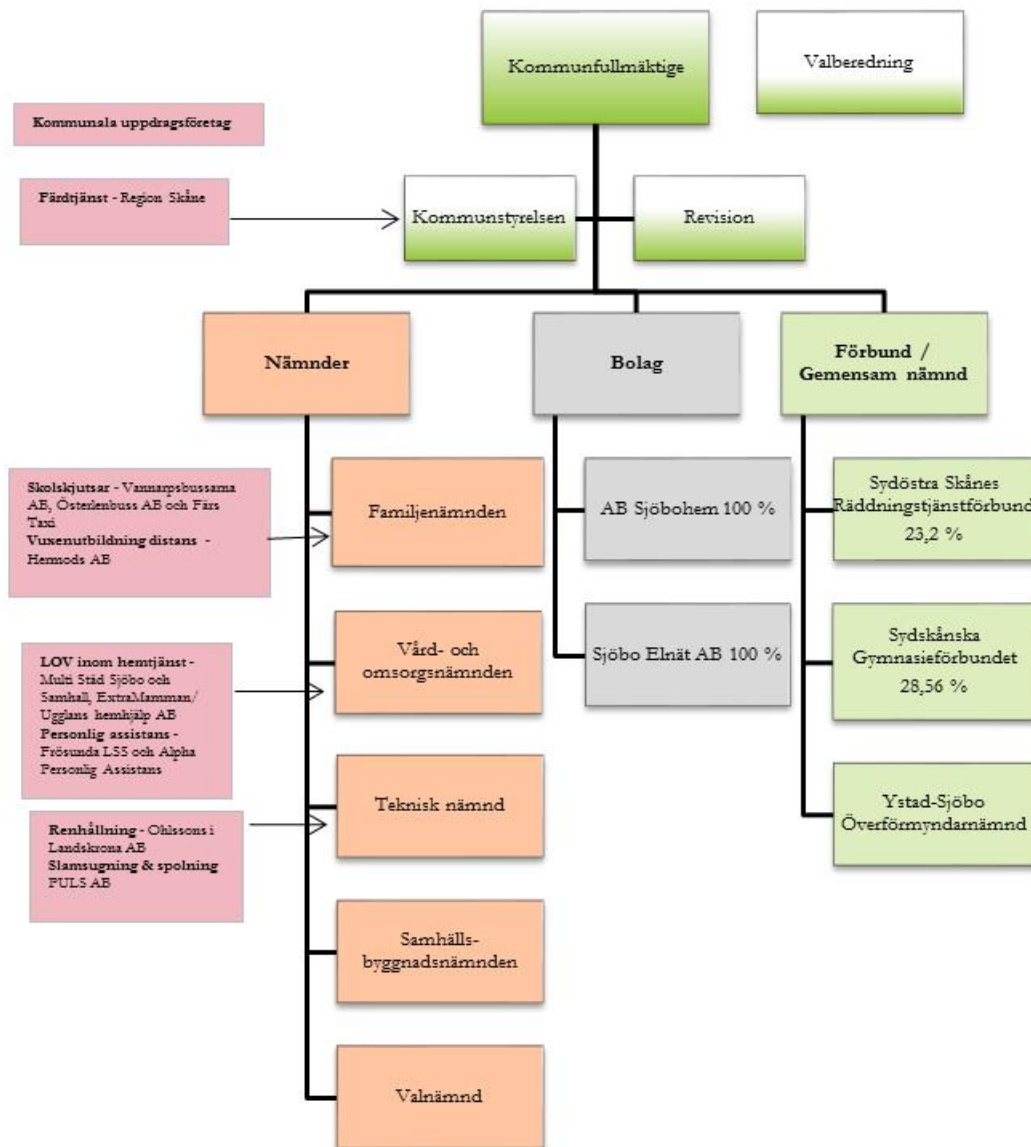
ungdomar ska vara delaktiga vid beslut som rör dem. Arbetet samordnas via utsedda barnrättsstrateger.

- Tekniska nämnden ansvarar för att tillsammans med kultur-, tillväxt- och fritidsutskottet utreda en eventuell aktivitetspark utifrån placering, användning, ekonomi etc. Utredningen ska redovisas för kommunstyrelsen. *Tekniska nämnden kommer under september månad att redovisa resultatet av utredningen till kommunstyrelsen.*
- En kommunikationsstrategi som innebär tydligare och färre kommunikationskanaler mellan

kommunen och medborgarna ska utformas. *Arbetet med att ta fram en kommunikationsstrategi pågår.*

- Kommunstyrelsen ska samordna arbetet med hemsidan där samtliga verksamheter ska bidra till utveckling genom kontinuerliga uppdateringar, designen ska vara standardiserad. Information ska även erbjudas på fler språk. *Översynen bedrivs inom ramen för utarbetandet av en kommunikationsstrategi.*

Organisation



Kommunala uppdragsföretag är en annan juridisk person som kommunen med stöd av kommunallagen har överlämnat vården av en kommunal angelägenhet till. Friskolor definieras inte som kommunala uppdragsföretag eftersom de tillkommer genom avtal med staten. Kostnaden för verksamheten som uppdragsföretagen

bedrev för Sjöbo kommuns räkning var ca 44,6 mkr 2016 och beräknas för 2017 hamna på samma nivå. Till och med 2017-04-30 uppgick kostnaden till ca 14,5 mkr där skolskjutsarna och renhållningen svarar för de största posterna med ca 4,5 mkr vardera. Övan listas väsentliga leverantörer.

EKONOMI

Sjöbo kommuns prognos för 2017 visar ett resultat på +8,5 mnkr.

För Sjöbo kommuns del har resultatet till och med tertial 1 2017 inneburit ett överskott med 13,4 mnkr.

I analysen av ekonomin används fyra olika perspektiv för att på så sätt få en till stor del heltäckande analys. Perspektiven är det finansiella resultatet, kapacitetsutvecklingen, riskförhållanden samt kontrollen över den finansiella utvecklingen.

Finansiell analys för bolagen och förbunden

Den 31 december 2015 flyttade Sydsåkanska gymnasieförbundets verksamhet över till Ystads kommun. Per den 30 april 2017 sker en slutavräkning mellan ägarna och därefter avregistreras förbundet. Därför finns inga siffror för gymnasieförbundet nedan.

	DR 1 2017	Bud- get	Prog- nos	Av- vikelse
Resultat efter finansiella poster				
AB Sjöbohem	+4,8	+10,1	+11,0	0,9
Sjöbo Elnät AB	+4,9	+12,3	+12,1	-0,2
SÖRF ⁷	+0,5	+0,1	-0,1	-0,2
Summa	+10,2	+22,5	+23,0	+0,5

Sammantaget redovisar bolagen och förbunden +10,2 mnkr i resultat efter finansiella poster avseende första tertialet. Det prognostiserade resultatet för 2017 uppgår sammantaget till 23,0 mnkr det vill säga en mindre förbättring med 0,5 mnkr i förhållande till budgeten. AB Sjöbohem resultat är bättre än budget på grund av det låga ränteläget. Sjöbo Elnät AB prognostiserar ett mindre underskott i relation till budgeten bland annat på grund av högre konsultkostnader avseende projektering för kommande arbeten.

Underskottet i SÖRF beror på sotningsverksamheten (-0,6 mnkr) som tillfälligt har lägre intäkter på grund av omställning och anpassning. Resultatet förbättras till viss del av pensionskostnader som är 0,4 mnkr lägre än budget. Det beror på framflyttade pensionsavgångar och av tjänster som flyttats från operativ till administrativ verksamhet.

AB Sjöbohem och Sjöbo Elnät AB:s ekonomi och verksamhet analyseras vidare i avsnittet Berättelser från kommunens bolag.

Risker

AB Sjöbohem kommer framöver att behöva konsolidera verksamheten och öka soliditeten. Det är nu möjligt sedan bolaget under 2016 avslutat tre stora projekt.

I Sjöbo Elnät AB kan en icke förväntad händelse som en storm leda till ett stort akut investeringsbehov av elnätet. Bolaget jobbar med att eliminera denna risk genom att ersätta luftledningarna med nedgrävd jordkabel.

Räddningstjänstförbundet har tagit över sotningsverksamheten och därmed också det ekonomiska ansvaret för verksamheten. I samband med införskaffandet av nya släckbilar under 2015 tog förbundet ett lån på 11 mnkr. I villkoren finns krav på årlig amortering på 733 tkr. Det ställer ökade krav på förbundets likviditet.

Finansiell analys av kommunen

Balanskravsutredning och resultatutjämningsreserv

Det finns tre delar i lagstiftningen kring kommunens ekonomi. Dels ställs krav på mål för god ekonomisk hushållning, vilket redovisas i ett separat avsnitt. Till det kommer att det finns lagstiftning kring balanskrav som ställer krav på att kommunen ska besluta om en budget där intäkterna överstiger kostnaderna. Om resultatet ändå blir negativt i bokslutet är huvudprincipen att underskottet ska kompenseras med motsvarande överskott inom tre år och att kommunfullmäktige i en plan ska ange hur det ska ske. Kommunfullmäktige kan

⁷ SÖRF – Sydöstra Skånes Räddningstjänstförbund.

med hänvisning till synnerliga skäl besluta om att inte återställa hela eller delar av ett underskott. Dessa ska då tydligt specificeras i förvaltningsberättelsen i årsredovisningen.

Enligt prognosen uppfyller kommunen åter det lagstadgade balanskravet. Årets resultat beräknas bli 8,5 mnkr.

Balanskravsutredning, mnkr	2015	2016	2017
Årets resultat	29,0	23,0	8,5
Reducering av samtliga realisationsvinster	-0,3	-1,1	-
Vissa realisationsvinster enligt undantagsmöjligheter	-	-	-
Vissa realisationsförluster enligt undantagsmöjligheter	-	-	-
Orealiserade förluster i värdepapper	-	-	-
Återföring av orealiserade förluster i värdepapper	-	-	-
Årets resultat efter balanskravsjusteringar	28,7	21,9	8,5
Reservering till resultatutjämningsreserv (RUR)	-	-	-
Disponering från resultatutjämningsreserv (RUR)	-	-	-
Balanskravsresultat	28,7	21,9	8,5

Den tredje delen i lagstiftningen kring kommunens ekonomi är möjligheten att ha en resultatutjämningsreserv vilken möjliggör att på ett genomtänkt sätt reservera en del av överskottet i goda tider för att kunna täcka upp om och när skatteintäkterna minskar i en lågkonjunktur. Med lagstiftningen som grund har kommunen riktlinjer för resultatutjämningsreserv vilka både begränsar hur stort årligt belopp som reservationen får omfatta och hur stor den totala resultatutjämningsreserven får vara.

Det prognostiserade resultatet är inte tillräckligt högt för att avsättning ska kunna ske. Reglerna är att avsättning till resultatutjämningsreserv får endast ske med högst ett belopp som motsvarar det lägsta av antingen den del av årets resultat eller balanskravsresultatet som överstiger en

procent av skatteintäkter. Balanskravsresultatet understiger en procent. Därför kan avsättning ej ske.

Resultatutjämningsreserv (RUR), mnkr	2015	2016	2017
Ingående värde	77,4	77,4	77,4
Årets reservering till RUR	-	-	-
Disponering av RUR	-	-	-
Utgående värde	77,4	77,4	77,4
Utgående värde som andel av skatteintäkter och kommunal utjämnings (%)	8,9	8,4	8,0

Resultat och kapacitet

Skatte- och nettokostnadsutveckling, procent	Bokslut 2015	Bokslut 2016	Prognos 2017
Skatteintäktsutveckling	3,3	4,9	5,3
Nettokostnadsutveckling	2,6	5,9	6,9

I ovanstående tabell inkluderas inte jämförelsestörande poster. Nettokostnaderna ökar snabbare än skatteintäkterna och därmed försämras resultatet jämfört med år 2016 väsentligt.

Prognos för skatteintäkter följer SKL⁸:s senaste fullständiga skatteprognos från april 2017.

Skatteintäkterna utvecklas bättre än 2016 men sämre än budget. Skatteintäkterna är 6,3 mnkr sämre än budgeterat även om den slutliga skatten för 2016 beräknas bli 1,5 mnkr högre än vad som redovisats 2016. Mellanskillnaden förbättrar årets resultat. Det är skatteintäkterna för 2017 som beräknas bli lägre än budget (-8,0 mnkr) på grund av lägre skatteunderlagstillväxt.

Generella statsbidrag och utjämningsbidrag är 7,9 mnkr bättre än budget. I generella statsbidrag ingår både den del av välfärdsmiljarderna som beror på flyktingmottagande och den del som beror på invånarantalet. Det som är bättre än budget är inkomstutjämningsbidraget (+2,4 mnkr), kostnadsutjämningsbidraget (+1,5 mnkr) och fastighetsavgiften (+1,4 mnkr). Till det kommer att regleringsavgiften är 2,6 mnkr lägre än budget. Inkomstutjämningsbidraget räknas ut baserat på kommunens skatteunderlag. I budgeten beräknades kommunens skatteunderlag växa

⁸ Sveriges Kommuner och Landsting

snabbt. Utfallet är en lite lägre skatteunderlagstillväxt, vilket ger ett större utjämningsbidrag men lägre skatteintäkter.

Ökningen av nettokostnaderna är hög, betydligt högre än tidigare år. Utvecklingen är negativ men det sker utifrån 2016 års goda resultat. Dock beräknas inte de ekonomiska målen klaras.

Nettokostnadernas inklusive finansnettots andel av skatteintäkter och generella statsbidrag uppgick 2016 till 97,5 procent att jämföra med 2015 då de uppgick till 96,7 procent. För 2017 beräknas nettokostnadernas andel uppgå till 99,1 procent.

Årets resultat.

2017 års resultat prognostiseras till +8,5 mnkr, vilket är 3,0 mnkr sämre än det budgeterade resultatet.

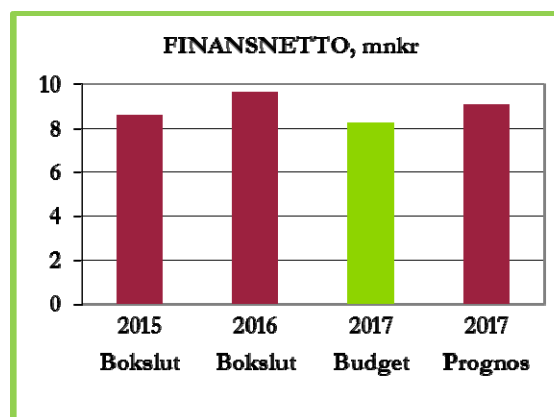
Försämringen beror på högre nettokostnader med 5,4 mnkr. Däremot avviker både skatteintäkter inklusive generella statsbidrag (+1,6 mnkr) samt finansnetto (+0,8 mnkr) positivt jämfört med budgeten.

Avskrivningar

Avskrivningar, mnkr	Bokslut 2016	Budget 2017	Prognos 2017
Skattefinansierat	21,7	17,1	16,0
Avgiftsfinansierat	6,5	8,1	7,6
SUMMA	28,2	25,8	23,6

Avskrivningarna totalt förväntas bli något lägre än budgeterat. De lägre avskrivningarna i prognosen beror på ej genomförda investeringar både 2016 och 2017. Framförallt påverkas avskrivningarna av lägre eller senarelagda gatu- och VA-investeringar.

Finansnetto



Finansnettot beräknas uppgå till +9,1 mnkr 2016, vilket är en förbättring med 0,8 mnkr i förhållande till budgeten. Det är framförallt på intäktsidan som de större avvikelserna finns jämfört med budgeten. Ränteintäkterna prognostiseras bli 0,8 mnkr bättre än budget på grund utdelning från Kommuninvest. Till det kommer att intäkterna för borgensavgifterna som de kommunala bolagen betalar för att få kommunal borgen, förväntas överstiga budget med 0,2 mnkr.

Driftkostnadsandel

Driftkostnadsandel innebär att de olika kostnaderna och intäkterna i kommunen ställs i relation till skatteintäkterna inklusive kommunalekonomisk utjämning. Andelen anges i procent. Negativa tecken innebär att kommunens intäkter är större än kostnaderna.

Driftkostnadsandel Procent	Utfall 2016	Budget 2017	Prognos 2017
Verksamhetens intäkter och kostnader	95,6	97,0	97,6
Avskrivningar	3,1	2,7	2,4
Driftkostnadsandel före jämförelse-störande poster och finansnetto	98,7	99,7	100,1
Finansnetto	-1,1	-0,9	-1,0
Driftkostnadsandel efter finansnetto	97,6	98,8	99,1
Jämförelsestörande poster	-0,1	0,0	0,0
Driftkostnadsandel	97,5	98,8	99,1

En grund i god ekonomisk hushållning är att intäkterna överstiger kostnaderna och att det även finns marginaler så att investeringar kan

finansieras, anläggningstillgångar kan värdesäkras och att samtliga pensionsåtaganden beaktas.

För 2017 är den finansiella målsättningen att årets resultat ska vara lägst 1 procent av skatteintäkter och kommunalekonomisk utjämning. I denna tabell motsvarar 1 procents resultat att driftkostnadsandelen inte överstiger 99 procent, vilket i sin tur innebär ett resultat om cirka +9,6 mnkr.

Att det finns ett minustecken framför finansnettot innebär att finansnettot bidrar till att sänka/förbättra driftkostnadsandelen.

Nettokostnader exklusive avskrivningarna ökar snabbare än skatteintäkterna, vilket syns i tabellen då andelen ökar från 95,6 procent till 97,0 procent. Jämfört med budgeten är ökningen 0,6 procent.

I ett längre perspektiv används en allt större del av resurserna till avskrivningar. År 2013 var det 2,1 procent av skatteintäkter och utjämning, det har ökat till 2,4 procent 2017. Om investeringarna fullt ut hade genomförts i enlighet med budgeten hade utfallet blivit 2,7 procent. Om inte den totala driftkostnadsandelen ska försämrats innebär det att mindre resurser kan läggas på övriga kostnader eller så behöver intäkterna förstärkas.

Det höga värdet för avskrivningar 2016 berodde på engångsavskrivningar, dels vid övergång till bättre redovisning av exploateringsstillgångar, samt nedskrivning av värdet på Laxen 4 (före detta Trelleborgsfabriken) utifrån bedömt värde på marken.

Årets investeringar

Årets investering mnkr	Bokslut 2015	Bokslut 2016	Budget 2017	Prognos 2017
Skattefinansierad verksamhet	23,3	29,8	45,5	40,4
Affärsdrivande verksamhet	19,2	34,7	4,1	6,6
SUMMA	42,5	64,5	49,6	47,0

Till och med tertial 1 har kommunen haft investeringsutgifter om 10,6 mnkr och investeringsinkomster (anslutningsavgifter) om 15,7. Det innebär att nettoinvesteringarna har varit negativa. De budgeterade investeringsutgifterna är 94,2 mnkr, så endast en mindre del av investeringarna har genomförts hittills.

De största investeringarna återfinns inom VA-verksamheten. Störst utfall hittills i år har etapp II av överföringsledningen Blentarp-Sövde-Sjöbo (2,7 mnkr) samt byte av fordon på Malenagymnasiet (2,0 mnkr).

VA-utbyggnaden i Sjöbo sommarby färdigställdes och slutbesiktigades under januari. Totalutgiften för projektet inklusive projektering blev 17,8 mnkr och är 0,8 mnkr högre än budget och för de totala investeringsinkomsterna är summan 15,6 mnkr, 0,6 mnkr högre än budget.

VA-utbyggnaden i Svansjö färdigprojekterades under januari och förfrågningsunderlag lämnades ut för anbudsgivning. Tilldelning av entreprenadskontrakt väntas ske i maj. Total utgiftsbudget för projektet är 37,0 mnkr och 5,0 mnkr beräknas förbrukas under 2017. Budgeten för 2017 är 25,1 mnkr, vilket medför att budgetavvikelsen beräknas bli 20,1 mnkr. Anslutningsavgifterna faktureras när arbetet är färdigställt och fastighetsägarna skriftligen meddelat att anslutningspunkt är upprättad. Detta beräknas ske under första kvartalet 2019. Budget för anslutningsavgifter i projektet 2017 är 23,8 mnkr.

Projektering av systemlösning för byte av Heinge vacuum har påbörjats och geotekniska undersökningar har utförts under perioden.

Aktivitetsparken går in i ett nytt skede med gestaltungsförslag, projektering och uppstart av anläggandet. I de första etapperna är det skatepark, boulevaner och parkourbana som skall anläggas. Budgeterad utgift för projektet är 3,0 mnkr 2017. Utgiften 2017 beräknas bli 0,5 mnkr, det vill säga 2,5 mnkr mindre än budget.

Risk – kontroll

Soliditet

Procent	Bokslut 2015	Bokslut 2016	Prognos 2017
Soliditet enligt balansräkning	67	65	67

Soliditeten är ett sätt att mäta kommunens långsiktiga finansiella handlingsutrymme. Måttet visar hur stor andel av tillgångarna som är finansierade med ackumulerade årliga över- och underskott. Kommunens årliga resultat summeras i det egna kapitalet som ställs i förhållande till tillgångarna för att få fram soliditeten. Ju högre soliditet, desto mindre del av tillgångarna är lånefinansierade och desto starkare långsiktigt handlingsutrymme har kommunen.

Det är svårt att upprätthålla en hög soliditet eftersom ju högre soliditet, desto högre blir kravet på stora positiva resultat för att i längden finansiera investeringarna. Prognosen för 2016 visar på något förbättrad soliditet även om investeringarna är stora. Investeringarna kan inte helt finansieras via årets överskott. Till resterande del finansieras investeringarna inte av lån, utan av minskad likviditet, vilket bidrar till att soliditeten ökar.

En soliditet på 67 procent är högt i jämförelse med andra kommuner. År 2015 var genomsnittet för soliditeten inklusive pensionsåtagande 10 procent i kommunerna. Den kommun med högst soliditet hade då en soliditet på 70 procent. Dock bör betänkas att många av kommunerna har sina verksamhetsfastigheter i kommunen. I Sjöbo finns verksamhetsfastigheterna i AB Sjöbohem. Hade dessa fastigheter varit i kommunens ägo skulle de till största delen behövt lånefinansieras, vilket skulle medföra betydligt lägre soliditet.

Skuldsättningsgrad

Procent	Bokslut 2015	Bokslut 2016	Prognos 2017
Total skuldsättningsgrad	33	35	33
varav avsättningsgrad	2	2	2
varav kortfristig skuldsättningsgrad	28	28	23
varav långfristig skuldsättningsgrad	4	5	8

Av kommunens tillgångar har 33 procent finansierats med främmande kapital. Måttet benämns skuldsättningsgrad och är soliditetmåttets motsats. Eftersom det främst är de långfristiga skulderna som genererar räntekostnader är det intressant att konstatera utvecklingen på den långfristiga skuldsättningsgraden. Den långfristiga skuldsättningsgraden har varit låg (5 procent 2016) men beräknas öka betydligt under året. Det är förutbetalda investeringsinkomster i form av anslutningsavgifter som ökar. Främst är det anslutningsavgifter för Sjöbo sommarby som nu fakturerats.

De långfristiga skulderna består av förutbetalda anslutningsavgifter och investeringsbidrag. Det finns inga långfristiga skulder som genererar räntekostnader.

Borgensåtagande

Kommunal borgen mnkr	2016	2017- 04-30
Kommunalt förlustansvar för egnahem	0,1	0,1
SYSAV, pensionsutfästelser	1,3	1,3
AB Sjöbohem	790,0	790,0
Sjöbo Elnät AB	54,0	54,0
SÖRF (2,6 mnkr är utnyttjad för externt lån)	3,7	3,7
Summa	849,1	849,1

Tabellen visar de borgensåtaganden som kommunen har gentemot kommunens företag och förbund. Därutöver har kommunen ingått en solidarisk borgen för förpliktelserna i Kommuninvest i Sverige AB, vilket är ett krav för medlemskap. För att bolagen och förbunden ska få lägre räntor vid upplåning lämnar kommunen borgen. Därmed tar kommunen ytterst över den risk som

bolagen/förbund iträder vid upplåningen. Kommunen tar ut en avgift av bolagen för den borgen som kommunen lämnar.

Mätt per invånare var snittvärdet på borgensåtagandet cirka 31 200 kr år 2015 i Skånes kommuner. Motsvarande värde för Sjöbo var cirka 44 200 kr (45 200 kr år 2016). År 2015 är det endast sju kommuner i Skåne som har ett högre borgensåtagande per invånare än Sjöbo. Det innebär att jämförelsevis har Sjöbo en förhållandevis hög riskexponering i form av borgensåtagande.

Pensionsförpliktelser

Pensionsförpliktelser och pensionsmedelsförvaltning, mnkr	2015	2016	Prognos 2017
Avsättning för pensioner inkl. löneskatt	6,2	9,1	9,3
Kortfristig skuld avseende pensioner	2,1	-	-
Ansvarsförbindelser inkl. löneskatt	0,8	0,3	0,2
Finansiella placeringar (bokfört värde)	0,0	0,0	0,0
Finansiella placeringar (marknadsvärde)	0,0	0,0	0,0
I verksamheten återlånade medel: Totala förpliktelser ./.	9,1	9,4	9,5
Finansiella placeringar (bokfört värde)			

År 2013 slöts ett avtal med KPA om en försäkringslösning för kommunens pensionsåtagande före 1998 och åtaganden som redovisats som avsättning. För denna lösning gjordes en betalning om 229,4 mnkr till KPA. Den post på 2,1 mnkr avseende äldre pensioner som kvarstod när den slutliga regleringen med KPA gjordes återfinns nu som avsättning. Det som återstår i redovisningen under avsättningar och ansvarsförbindelse gäller pensioner till politiker och äldre pensioner som inte kunnat försäkras bort. Den särskilda avtalspension som funnits tidigare är nu slutbetald.

Kundfordringar

Kommunen har upprättat en policy för hur kundkrediterna ska hanteras.

Åldersstrukturen på kredittiden skiljer sig mellan de olika nämnderna beroende på lagar och regler kring de olika tjänsterna.

Kredittiden är tiden från det att fakturan skickas, tills den betalas. Se nedan genomsnittlig kredittid. Skillnaden mellan nämnderna beror främst på faktureringsrutiner och beviljad kredittid. Kommunstyrelsen har i denna del på året stor del marknadsfakturer och de betalar tidigare. Det gör att deras snitt är lite lägre. Familjenämnden fakturerar runt den 5:e med förfalldatum i slutet på månaden, vilket gör ett snitt på 24,3 dagar rimligt. Vård- och omsorgsnämnden fakturerar mellan den 10–15:e med förfalldatum i slutet på månaden, vilket gör ett snitt på 18,5 dagar rimligt. Tekniska nämnden hade tidigare kortare genomsnittlig kredittid, men den har nu ökat. Det beror på några tvistiga fakturer samt att fakturering skett för VA-anslutningsavgifterna till Sjöbo sommarby. Anslutningsavgifterna uppgår till höga belopp och det är inte lätt för att alla betala i tid. Avbetalningsplaner erbjuds. Samhällsbyggnadsnämndens genomsnittstid har minskat. En trolig slutsats kring detta är att kredittiden till stor del beror på när i månaden fakturering sker. De flesta kunder betalar i slutet på månaden när de fått sin lön.

Genomsnittlig kredittid	Antal dagar
Nämnder:	
Kommunstyrelsen	26,4
Familjenämnden	24,3
Vård och omsorg	18,5
Tekniska nämnden	34,3
Samhällsbyggnadsnämnden	33,2

Budgetfölsambet

En förutsättning för en ekonomi i balans är en god budgetfölsamhet, vilket också är ett av de finansiella målen för god ekonomisk hushållning.

För att kunna hantera risker med att budgeten inte följs, behöver det byggas upp marginaler på olika sätt, exempelvis genom att budgetera positiva resultat. En bra budgetfölsamhet minskar riskerna och ger bättre förutsättningar

för att inte behöva bygga upp stora marginaler i kommunens ekonomi.

Netto (mnkr)	DR 1 2017	Bud get	Prog nos	Avvik else
Skattefinansierad verksamhet				
Kommunstyrelsen	37,1	111,3	111,8	-0,5
Familjenämnd	171,5	512,1	521,0	-8,9
Vård- och omsorgsnämnd	96,3	294,8	294,6	0,2
Tekniska nämnden	8,5	27,3	27,0	0,3
Samhällsbyggnadsnämnd	4,0	9,1	9,8	-0,7
Valnämnd	0,0	0,0	0,0	0,0
Överförmyndarnämnd	1,6	2,4	2,4	0,0
Revision	0,6	1,2	1,2	0,0
Finansiering	-0,6	10,0	5,3	4,7
Summa skattefinansierad	319,0	968,2	973,1	-4,9
Affärsdrivande verksamhet	0,0	0,0	0,0	0,0
Summa totalt	319,0	968,2	973,1	-4,9

Prognosen för året är att nämnderna inklusive finansieringen kommer att redovisa ett underskott om 4,9 mnkr. Senast det fanns underskott i driftredovisningen var år 2012 då där fanns en negativ avvikelse med -0,9 mnkr. Under de senaste tio åren har det endast varit underskott i driftredovisningen två gånger och då som högst 2,0 mnkr.

Det är inom familjenämnden som de stora underskotten finns. Av nämndens totala underskott på 8,9 mnkr står individ- och familjeomsorgen för 5,4 mnkr i underskott och förskole-, fritidshems- och

grundskoleverksamheten för 4,9 mnkr i underskott. Underskotten uppvägs endast delvis av överskott inom gymnasieverksamheten (1,5 mnkr).

Till det kommer att även samhällsbyggnadsnämnden uppvisar ett underskott om 0,7 mnkr. Det är plan- och byggverksamheten som står för hela underskottet.

Kommunstyrelsens turism- och fritidsverksamheten beräknas få ett underskott på 0,6 mnkr. Då den politiska verksamheten beräknas få ett överskott på 0,1 mnkr blir nämndens totala resultat ett underskott på 0,5 mnkr enligt prognosen.

Däremot beräknas tekniska nämnden, vård- och omsorgsnämnden samt finansieringen att få överskott.

Vård- och omsorgsnämnden prognostiseras få ett överskott på 0,2 mnkr. Äldreomsorgen beräknas få ett överskott på 1,2 mnkr medan prognosen visar på ett underskott om 1,0 mnkr inom verksamheten för personer med funktionsnedsättning.

Trots ett underskott inom politisk verksamhet på 0,1 mnkr uppvisar tekniska nämnden ett överskott med 0,3 mnkr, då teknisk skattefinansierad verksamhet beräknas få ett överskott på 0,4 mnkr.

Finansieringen uppvisar ett överskott på 4,7 mnkr.

PERSONAL- RESURSEN

Attraktiv arbetsgivare

Sjöbo ska vara en attraktiv arbetsgivare och sedan 2013 arbetar verksamheterna i enlighet med det personalpolitiska programmet ”Sjöbo – en arbetsplats att längta till”. Med programmet som grund driver kommunen en tydlig personalpolitik och i det personalpolitiska programmet klargörs att Sjöbo kommun som arbetsgivare ska:

- vara en attraktiv uppdragsgivare
- skapa hälsosamma arbetsplatser och minska ohälsan
- ge medarbetarna förutsättningar att utvecklas inom sitt arbetsområde
- bidra till kvalitetsförbättringar av kommunens verksamheter
- vara så bra att medarbetarna rekommenderar kommunen som arbetsplats.

Personalomsättning

Totalt har 56 tillsvidare tjänster utannonserats och av dessa är huvuddelen (49) på heltid, vilket är en ökning mot motsvarande period ifjol. Endast 2 tjänster har en tjänstgöringsgrad som understiger 75 procent. Resterande tjänster (4) är på en sysselsättningsgrad mellan heltid och 75 procent.

121 tidsbegränsade anställningar har varit utannonserade och av dessa är cirka 85 tjänster sommarvikariat inom vård och omsorg samt kök, 12 badvårdare/simlärare inom kommunledningsförvaltningen och cirka 10 pedagoger och elevassistenter inom familjeförvaltningen.

Tabell: Vakanta tjänster januari–april 2017

Förvaltning	Antal tjänster totalt	Varav tillsvidare
Familjeförvaltningen	45	33
Vård och omsorgs förvaltningen	109	19
Teknisk förvaltning	9	2
Kommunledningsförvaltningen	14	2
Stadsbyggnadsförvaltningen	-	-
Totalt	177	56

Pensionsavgångar

Totalt fyller 15 personer 65 år under 2017 och under 2018 ökar antalet till 19. 2019 beräknas 21 personer bli 65 år.

Sammantaget beräknas 254 medarbetare att gå i pension under den kommande tioårsperioden.

Prognoserade pensionsavgångar totalt per förvaltning

Förvaltning	2017	2018
Familjeförvaltningen	7	7
Kommunledningsförvaltningen	2	1
Teknisk förvaltning	1	2
Stadsbyggnadsförvaltningen	0	0
Vård- och omsorgsförvaltningen	5	9
Totalt	15	19

Sjukfrånvaro

Kommunens totala sjukfrånvaro har minskat från 6,60 procent april 2016 till 6,16 procent 2017. Långtidssjukfrånvaron andel av sjukfrånvaron minskar men står för en fortsatt hög andel av sjukfrånvaron (cirka 30 procent).

Kommunen arbetar aktivt för att minska sjukskrivningarna, dels genom behandlande insatser och dels genom förebyggande insatser. Antalet uppdrag till företagshälsovården har ökat med 68 procent jämfört med motsvarande period för 2016. Störst ökning av insatser är inom vård- och omsorgsförvaltningen.

Sjukfrånvaron i procent av arbetstiden per den 30 april 2017

Verksamhet	År	Total sjukfrånvaro	Långtidsfrånvaro % av total sjukfrånvaro	Sjukfrånvaro kvinnor	Sjukfrånvaro män	Anställda }29 år	Anställda a -30-49år	Anställda 50}}
Kommunledningsförvaltningen	2017	4,79	47,33	5,16	3,86	5,93	2,01	8,02
	2016	2,77	31,81	2,62	3,05	3,27	2,11	3,45
	2015	1,72	24,25	1,85	1,48	0,62	0,77	2,76
Familjeförvaltningen	2017	4,97	26,46	4,77	5,58	5,01	4,52	5,52
	2016	5,12	25,74	5,62	3,41	5,91	4,04	6,24
	2015	5,67	35,47	5,93	4,73	3,7	4,21	8,93
Vård- och omsorgsförvaltningen	2017	6,16	30,76	6,53	4,74	5,28	9,12	7,89
	2016	8,74	38,50	9,16	4,86	7,08	7,35	10,47
	2015	7,96	37,87	8,21	5,38	4,66	8,70	8,45
Teknisk förvaltning	2017	3,80	0,00	6,81	2,63	3,66	3,33	4,42
	2016	5,79	35,96	3,49	6,91	1,16	2,50	9,49
	2015	6,43	58,51	2,32	8,26	0,98	1,94	11,57
Stadsbyggnadsförvaltningen	2017	3,03	41,35	4,81	0,74	1,95	0,99	9,50
	2016	8,65	13,56	12,36	2,53	29,23	1,93	15,11
	2015	5,44	0,00	8,00	1,62	3,7	0,39	9,74
Sjöbo kommun totalt	2017	6,16	30,76	6,53	4,74	5,04	6,00	6,74
	2016	6,60	32,99	7,2	4,18	6,39	5,07	8,40
	2015	6,51	37,24	6,84	5,09	4,04	5,58	8,53

Delrapporten uttagen efter löneberäkningen i april med datum 01-01-- 03-31.

Arbetsmiljö

I vår slutförs arbetet med att införa ett digitalt informationssystem om arbetsskador (Kia) som ska möjliggöra en helt digital hantering av arbetsskador och tillbud under 2017.

För perioden januari–april 2017 har det inkommit 20 anmälningar om arbetsskador. De vanligaste orsakerna är ”Fysisk överbelastning i form av lyft eller häftig rörelse” samt ”Snedtramp, feltramp eller tramp på föremål”.

Tillbudsanmälningarna var tertial 1 2017 145 stycken, vilket innebär en fortsatt ökning, vilket troligtvis beror på ett konsekvent kommunicerande av tillbudsanmälningars betydelse. De flesta tillbuden sker i grundskolan (75 stycken) och den vanligaste tillbudsorsaken är hot och våld (78 stycken) samt psykosocial påverkan (30 stycken).

Lika rättigheter och möjligheter

Förändringar i diskrimineringslagstiftningen gör att Sjöbo kommun framgent måste utreda och följa upp utifrån alla diskrimineringsgrunder. Arbetet för lika rättigheter och möjligheter ska på sikt inkorporeras i det löpande arbetsmiljöarbetet. Jämlikhetsgruppen utreder på vilket sätt verksamheterna kan arbeta med frågan.

Lön

Sjöbos ambition är att lönerna ska vara konkurrenskraftiga i förhållande till övriga kommuner i Skåne. Under våren intensifieras arbetet i och med löneöversynen. På grund av sena avtal (OFR:s avtalsområde) samt ett sent ”märke” blir löneprocessen försenad och utbetalning av nya löner sker först i juni.

Driftsredovisning

Netto mnkr	Periodutfall	Budget	Prognos	Avvikelse
Kommunövergripande verksamhet	19,1	55,4	55,4	0,0
Politisk verksamhet	4,2	10,9	11,0	-0,1
Verksamhet för funktionshindrade	32,5	99,6	100,6	-1,0
Äldreomsorg	63,4	194,6	193,4	1,2
Individ- och familjeomsorg	17,7	48,0	53,4	-5,4
Förskole- och fritidshems- samt grundskoleverksamhet	120,8	348,0	352,9	-4,9
Gymnasieskola	27,3	85,4	83,9	1,5
Vuxenutbildning, arbetsmarknads-åtgärder och integrationsverksamhet	-0,8	11,4	11,5	-0,1
Turism- och fritidsverksamhet	13,9	43,3	43,9	-0,6
Kulturverksamhet	5,8	15,8	15,8	0,0
Teknisk verksamhet – avgiftsfinansierad	0,0	0,0	0,0	0,0
Teknisk verksamhet – skattefinansierad	7,3	23,6	23,2	0,4
Miljö- och hälsoskyddsverksamhet	2,0	5,0	5,0	0,0
Plan- och byggverksamhet	1,9	3,7	4,4	-0,7
Räddningstjänst	4,7	13,8	13,8	0,0
Finansiering	-0,9	9,7	4,9	4,8
Verksamhetens driftkostnader	318,9	968,2	973,1	-4,9

Kommunövergripande verksamhet

För att stärka kommunens upphandlingsverksamhet och enheternas avtalstrohet kommer inköpsfunktionen att tillfälligt förstärkas med en resurs som finansieras inom kommunbidraget.

Politisk verksamhet

Prognosen visar på ett underskott om 0,1 mnkr. Det beror bland annat på att tekniska nämnden beräknas få något högre kostnader än budget (0,1 mnkr). Nämnden har arbetat vidare med sina arbetsgrupper; vattengruppen, avfallsgruppen, försköningsgruppen, lokalgruppen och trafikgruppen. Grupperna är viktiga för samarbetet mellan tjänstemän och politiker. De har även en värdefull funktion för att tidigt träffa

kommuninvånare och politiskt bearbeta viktiga frågor och projekt.

Pensionskostnaderna för politikerna beräknas enligt senaste prognosen innebära ett underskott om 0,1 mnkr.

Överförmyndarverksamheten prognostiserar ett nollresultat. Den framtida utvecklingen av mottagandet av ensamkommande barn och kommande förändring av bidragssystemet för den verksamheten utgör en osäkerhetsfaktor för verksamhetens utveckling.

Kommunstyrelsens politiska verksamhet beräknas få ett överskott om 0,1 mnkr. Överskottet finns inom budgeten för partistöd.

Verksamhet för funktionshindrade

Under våren implementeras flera nationella och kvalitetssäkrade verktyg för beslut och utförande enligt lagen om stöd och service för vissa funktionshindrade. Dokumentationen kommer därefter att leva upp till lagstiftningens krav.

De omprövningar av rätten till personlig assistans som genomförs av Försäkringskassan har i några fall lett till att kunder förlorat timmar trots att behovet av stöd är oförändrat, detta gör att kostnaderna för insatserna överförs till kommunen.

Utfallet till och med april innebär ett överskott gentemot budget på cirka 1,4 mnkr och avser främst centrala resurser för utbildning, inköp av datorer, volymer inom hemtjänst, volymer personlig assistans, volymer externa platser LSS korttidsvistelse samt korttidstillsyn. Om inga nya kunder tillkommer inom personlig assistans beräknas ett mindre överskott här även vid årets slut. Överskott beräknas även finnas avseende hemtjänst för personer upp till 65 år, köpt verksamhet korttidstillsyn och korttidsvistelse.

Överskottet avseende utbildning kommer däremot att förbrukas under året då det genomförs en större utbildningsinsats för personalen inom LSS. Dessutom tillkommer kostnader för en extern placering från och med mars och två nya förväntas att tillkomma. Sammantaget innebär ovanstående ett beräknat underskott på 1,0 mnkr i årsprognosen.

Det pågår en utredning avseende införande av resursfördelning inom kommunens egna LSS-boende.

Prestationstal	Utfall 2016	Budget 2017	Delår 30 april	Prognos 2017
Antal personer:				
Med personlig assistans	27	31	28	27
- f.d. LASS*	19	22	18	17
-LSS	8	9	10	10
Med insatser enl. LSS	135	128	135	138
Platser i boende m särskild service enl. LSS	47	48	48	48
Antal personer i externa boenden LSS och psykiatri	11	12	10	12
Daglig verksamhet enligt LSS	69	68	69	70
Med insatser enligt SoL** i ordinärt boende	78	65	78	78
Antal timmar hemtjänst 64 år och yngre dag/kväll per år	2000	*5 000	500	2000

*Fd Lagen om assistansersättning, numera Socialförsäkringsbalken, över 20 tim/vecka

**Socialtjänstlagen

Äldreomsorg

Flera nationella och kvalitetssäkrade verktyg för beslut och utförande införs under våren. Dokumentationen kommer efter implementeringen att leva upp till lagstiftningens krav.

Under en längre tid har tillgången på lägenheter inom särskilda boende varit god, men det finns risk för brist på lägenheter med inriktning mot personer med demenssjukdom. En möjlighet att omvandla lägenheter till demensboende behöver utredas. Boenden med inriktning mot personer med demenssjukdom ställer krav på ökad bemanning.

Kommunal vård och omsorg blir allt mer komplicerad. Avancerade behandlingar utförs i hemmet av kommunens personal i samarbete med primärvårdens läkare. Periodvis har det resulterat i att bemanningen av sjuksköterskor är ansträngd trots förstärkningar.

Överskott gentemot budget uppgår till och med april till 3,4 mnkr, och avser främst centrala resurser för bland annat tvätt av arbetskläder, personliga tjänster, inköp av datorer, beviljade

hemtjänsttimmar samt vakanta tjänster inom hemsjukvård och korttidsvård.

Prognosen vid årets slut innebär ett överskott på 1,2 mnkr, främst avseende lägre antal beviljade hemtjänsttimmar samt ej tillsatt förstärkning inom korttidsvård delar av året.

Under resterande del av året beräknas kostnadsökningar avseende tvätt av arbetskläder, ökade kostnader i samband med nya hemsjukvårdsavtalet och ökad bemanning vid omvandling av platser till demensplatser på särskilt boende.

Prestationstal	Utfall 2016	Budget 2017	Delår 30 april	Prognos 2017
Antal invånare				
-65–79 år	3 254	3 293	3 330	3 293
-80–89 år	815	830	835	830
90 år och äldre	187	186	189	186
Antal platser i särskilt boende	168	168	168	168
- varav demensplatser	45	53	53	58
- varav platser för växelvård/avlösning	4	1	2	2
- varav platser för korttidsvård/avlösning	8	8	8	8
Antal personer 65– med insats enligt SOL i ordinärt boende	467	475	473	475
- varav hemtjänst	208	205	209	210
- varav med trygghetslarm	434	415	439	440
- varav med matdistribution	75	100	79	80
Antal timmar hemtjänst dag/kväll per år	66 000	*78 000	23 800	72 800
Andel av befolkningen över 65 år med insats	14,4	15	14	15

* Timmarna avser schabloner för biståndsbedömda insatser per enhet, ej individuella beslut om beviljade timmar.

Individ- och familjeomsorg

Sammantagen prognos för individ- och familjeomsorgen är ett underskott om 5,4 mnkr.

Antalet anmälningar om barn som far illa och därpå följande utredningar fortsätter öka, liksom antalet remisser om insats från myndighetsenheten till råd- och stödenheten.

Behoven hos de aktuella familjerna är ofta komplexa och kräver omfattande insatser. Extern öppenvård har fått köpas in till hög kostnad när råd och stödenheten inte haft möjlighet att utföra begärda uppdrag.

Antalet barn och unga på institution är relativt konstant medan kostnaderna för dessa har ökat markant, inte minst på SiS, Statens institutionsstyrelse. Prognostiserat underskott för institutionsplaceringar beräknas på årsbasis till 2,0 mnkr. För familjehemsvården prognostiseras underskottet till knappt 0,6 mnkr, vilket förklaras med höga arvoden utifrån komplexa ärenden. Ett ökat antal placeringar av små barn har krävt lönekomensationer för tjänstledigheter hos familjehemsföräldrar vid mottagande och inskolning.

Kostnaderna för missbruksvården är efter förgående års uppgång åter i balans med budget.

För försörjningsstödet prognostiseras ett underskott med 1,2 mnkr. Antalet personer som söker bistånd i form av boendestöd med tillsyn (andrahandskontrakt) ligger på en fortsatt hög nivå och omfattar såväl unga som äldre och barnfamiljer.

Målsättningen att de sökande på försörjningsstöd genom aktivt arbete med målgruppen ska bli självförsörjande har på grund av hög arbetsbelastning och begränsade personella resurser inte varit möjlig att uppnå. Den nyinrättade enheten för Arbete och Integration förväntas att över tid bidra till minskade kostnader för målgrupperna, varför det prognosticerade underskottet för året kan komma att korrigeras i positiv riktning.

Kombinationen av hög arbetsbelastning och svårigheter att rekrytera tillräckligt med kompetent och erfaren personal har, trots erhållna medel för bemanningsförstärkning, lett till fördyrade personalkostnader inom myndighetsenheten om 0,7 mnkr.

Ytterligare underskott om 1,0 mnkr beräknas uppstå med anledning av inhyrd personal från bemanningsföretag men också för ökade kostnader för IT-material och program. Dessa

kostnader ska samtidigt ses som en ”investering” som på sikt beräknas förenkla och effektivisera arbetet.

Arbete fortgår för förenklad systematisk handläggning och styrning genom utvecklandet av e-tjänster, webbaserade stödsystem samt digitala beslutsstöd. För att få möjlighet till att dokumentera direkt vid möten har mobila flexibla IT-verktyg införts. Åtgärderna har medverkat till att socialsekreterarnas direkta klienttid ökat från cirka 12 procent till 18,5 procent av arbetstiden.

Myndighetsenheten har tillsammans med enheten för Arbete och Integration påbörjat ett arbete för att finna nya arbetsformer i förhållande till försörjningsstödet. Syftet är att få fler personer i aktivt arbete och egen försörjning.

Prestationstal	Utfall 2016	Budget 2017	Delår 30 april	Prognos 2017
Försörjningsstöd				
Antalet hushåll, i genomsnitt per månad, som erhåller försörjningsstöd	142,0		120	120
Genomsnittlig bidragstid per hushåll, mån.	5,03			5
Vård av barn och ungdomar				
Antal vårddyg i familjehem	7 003		2 525	7 575
Antal vårddyg på institution	*)2 021		842	2 100
Vård av vuxna				
Antal vårddyg i familjehem	0	-		
Antal vårddyg på institution	1 121	-	298	900
Vuxna				
Antal dygn på övrigt boende	1 292	-	143	500

*) Varav 227 avser boende för stöd och tillsyn

Förskole- och fritidshems- samt grundskoleverksamhet

Det prognostiserade resultatet för den pedagogiska verksamheten är ett underskott på 4,9 mnkr. Underskottet är hänförligt till grundskoleverksamheten och kan härledas till fyra verksamheter. Störst underskott redovisas av de tre största enheterna, Storkolan, Emanuelskolan samt Färsingaskolan. En första analys gör gällande att den ohälsa som fler barn uppvisar leder till att mer resurser har tillsatts, vilket skolorna inte haft ekonomisk täckning för. Även kostnaderna för studiehandledning har varit högre än budgeterat.

Löneglidningen inom den pedagogiska verksamheten är stor, vilket grundar sig på antalet utbildade lärare är lägre än efterfrågan. Även de lönesatsningar som staten genomfört, till exempel lärarlönelyftet, får till följd att de generella kostnaderna för lärarlöner stiger.

Antalet barn i fritidshem kommer att bli betydligt fler än budgeterat. Detta innebär att volymreserven kommer att utnyttjas fullt ut. Dock visar volymprognosen för grundskolan på ett lägre elevantal än budget. Under året kommer dock skolpeng att betalas ut för elever i asyl i grundskolan. Detta innebär att det inte blir något överskott trots att antalet elever prognostiseras bli färre än budget.

Volymprognosen för antalet barn i förskolan visar på ett lägre antal än vad som budgeterats. Detta innebär att volymreserven inte behöver ianspråkta.

Andelen barn i förskolan fortsätter att öka. Förskolans pedagogiska uppdrag förstärks kontinuerligt genom medarbetarnas arbete. Lokalsituationen är fortsatt en utmaning för förskoleverksamheten, även om avdelningen Lergöken etablerats på Sandbäcksområdet.

Fler barn i skolverksamheterna uppvisar dåligt mående, detta bekräftas bland annat i den senaste genomförda levnadsvaneundersökningen. Förebyggande arbete för att trygga eleverna är bland annat att arbeta med rastaktiviteter och skapa stimulans, vilket en del skolor har startat

upp. Familjförvaltningen och socialtjänsten deltar i forskningsprojektet ”Samverkan kring barn med utagerande beteende (SUB)” tillsammans med regionen. Arbetsmodellen som utgår från den samordnade individuella planen (SIP) ska säkerställa tidig samverkan, tydlig koordinatorsroll, kontinuitet och långsiktighet. Även en eventuell utökning av kuratorsfunktionen är under överseende.

Prestationstal	Utfall 2016	Budget 2017	Delår 30 april	Prognos 2017
Antal barn i åldern 1–5år	1064	1 067	1083	1067
Antal barn i förskoleverksamhet <i>varav</i>	989	1012	1011	1005
i kommunalt bedriven förskola	673	672	677	671
i enskilt bedriven förskola	294	317	310	310
i familjedaghem	22	23	24	24
Andel barn som efterfrågar plats	93,0 %	94,8 %	93,4 %	94,2 %
Antal barn i åldern 6–12 år	1 390	1 411	1 402	1 411
Antal barn i skolbarnsomsorg <i>varav</i>	824	811	821	829
kommunalt bedriven	624	624	647	653
enskilt bedriven	182	187	174	176
Andel barn som efterfrågar plats	59,3 %	57,5 %	58,6 %	58,8 %
Antal barn i åldern 6–15 år	2 017	2 070	2 034	2 070
Antal barn i förskoleklass och grundskola	1 968	2 044	1 996	2 032
Antal barn i tränings- och grundsärskola	28	26	27	26

Gymnasieskola

Efter att hänsyn har tagits har elever som redan idag går i gymnasiet, visar den preliminära antagningen att det kommer att finnas ett färre antal gymnasieelever i verksamheten, än det budgeterade årssnittet. Detta förväntas ge ett överskott.

De schablonbelopp för elever med uppehållstillstånd som verksamheten erhåller från Migrationsverket har inte budgeterats, vilket medför ett överskott. Gymnasiesärskolan redovisar dock ett underskott, vilket härleder sig till den prishöjning med 18 procent som har

genomförts av Ystads kommun, där de flesta särskoleeleverna går.

Antalet elever i Malenagymnasiets språkinträdning beräknas bli betydligt högre till hösten än vad som budgeterats. Elevprognosen för de övriga programmen på Malenagymnasiet visar dock på en liten minskning. Detta ger dock sammantaget ett prognostiserat överskott för verksamheten.

Kostnaderna för skolskjutsarna beräknas bli lägre än budgeterat.

Totalt beräknas verksamheten ha ett överskott om 1,5 mnkr vid årets slut.

Prestationstal	Utfall 2016	Budget 2017	Delår 30 april	Prognos 2017
Antal ungdomar i ålder 16–18år	556	580	561	572
Antal elever i gymnasieskola	570	610	583	602

Vuxenutbildning och integrationsverksamhet

Totalt beräknas verksamheten få ett underskott om 0,1 mnkr.

Ensamkommande barn

Minskade ersättningsnivåer avseende mottagande av ensamkommande barn/unga, dels i samband med uppsagd överenskommelse med Migrationsverket 170401, dels från 1 juli 2017 då nytt ersättningssystem införs, innebär ett omställningsarbete i flera etapper. Därutöver beräknas antalet inskrivna ungdomar på boendena minska under året. Dessa faktorer innebär svårigheter att planera och beräkna budgeten för de olika delarna inom verksamheten, varför en central buffert avsatts.

Då ungdomarna ska tränas till egen självständighet görs de delaktiga och medansvariga i den egna planeringen av framtida studier och arbete. Samtliga unga på boendena är inskrivna i skolan och läxhjälp erbjuds både på boendet och av Röda Korset. Ett arbete pågår för att stödja ungdomarna med uppehållstillstånd i stödboende till sommarjobb. För hälften av dem är det ordnat. I etableringssyfte pågår ett

samarbete med föreningar och frivilligorganisationer. Mer än 80 procent av ungdomarna har en aktiv fritidssysselsättning i någon förening. Samtliga har deltagit i erbjuden simundervisning varför flertalen är simkunniga.

Arbete och integration

Det fortsatta mottagandet av nyanlända innebär ökade kostnader för försörjningsstöd som ska täckas av ersättning från Migrationsverket i ”glappet” innan utbetalningar av etableringsersättning, löneutbetalningar kommit igång. Förutsättningen är att Arbetsförmedlingens aviserade personalbrist med förseningar i deras etableringsuppgift inte överskrider den tid som Migrationsverkets ersättningar beräknas täcka.

Kommunen har klarat mottagande av anvisade i etablering genom att familjenämnden upprättat allt fler hyreskontrakt med privata hyresvärdar. Uthyrning har sedan skett i andrahand till de nyanlända.

Oklarheter gällande bland annat uppsägningstider gav under en kort period vissa mindre merkostnader. Detta åtgärdades genom att tydliga rutiner togs fram. Förutom merkostnaderna har förväntade intäkter för tomhyror ännu ej utbetalats för perioden, vilket också bidragit till underskottet.

SLUSS-projektet som pågår sedan hösten 2016 med stöd av EU- och FINSAM-medel har sedan starten varit i obalans och det är fortfarande oklart om SLUSS-verksamheten kommer att kunna bära sina egna kostnader. Budget för övrig arbetsrehabiliterande verksamhet är i balans.

Samverkansöverenskommelsen gällande arbetsrehabiliterande insatser mellan IFO, Framtidsprojektet, Arbetsförmedlingen, Försäkringskassan och regionen har under perioden resulterat i totalt 15 utskrivna deltagare, varav nio uppnått målet självförsörjning genom arbete, studier eller annan form av ersättning. Av totalt 24 inskrivna i Ung Sluss för unga mellan 16–24 år som varken arbetar eller studerar har sex deltagare skrivits ut, fem av dessa till arbete och en till annan insats.

Kommunen har under första kvartalet tagit emot nyanlända för boende och etablering enligt upprättade fördelningstal, vilket under år 2017 är totalt 66 personer. Delmålet har varit möjligt att uppnå genom det bostadsetableringsprojekt som pågår med stöd av medel från länsstyrelsen.

Samhälls- och hälsoinledning till nyanlända har kunnat erbjudas genom ”Knutpunkten Sydöstra Skåne” en samverkan mellan Sydöstra Skånes kommuner, länsstyrelsen och Arbetsförmedlingen med stöd av medel från Länsstyrelsen. Stöd från länsstyrelsen används också för att stärka och underlätta etablering av nyanlända; ”Språkvän” erbjuds i samverkan mellan Rädda Barnen, integrationssamordnare och ”Familjestöd” från öppen förskola och familjebehandlare, råd och stödenheten.

Vuxenutbildning

Verksamhetens intäkter beräknas avvika betydligt ifrån budget. Orsaken till det är att verksamheten förväntar sig kunna ordna den samverkan med andra kommuner som krävs för att få tillgång till statsbidragen inom den yrkesbetonade delen av vuxenutbildningen. Till det kommer statsbidrag för de lärare inom vuxenutbildningen som har fått del av Lärarlönelyftet och förstelärartjänsterna, vilket inte inkluderades i budgeten. Kostnaderna förväntas avvika ifrån budget i stort sett i motsvarande mån som de ökade intäkterna ger utrymme för. De ökade kostnaderna beror på köp av olika utbildningar från externa aktörer, både kommunala och privata.

Prestationstal	Utfall 2016	Budget 2017	Delår 30 april	Prognos 2017
Antal helårs-studerande	271	220	188	270
Antal under året nyanlända flyktingar	55	60	21	68
Antal ensamkommande barn	69	106	74	74
Antal boendeplatser ensamkommande barn	46	56	34	34

Turism- och fritidsverksamhet

De senaste åren har friluftsbaden haft ett vikande besökstal som i kombination med ökade drift-, uppvärmnings- och underhållskostnader medfört att ekonomin uppvisat ett underskott. För 2017

har åtgärder vidtagits för att dämpa det negativa resultatet, bland annat har bussarna för sommarsimskoleverksamheten tagits bort, minskade öppettider och reducerat antal platser vid sommarsimskolan. Ett förväntat underskott om 0,4 mnkr prognostiseras.

Sjöbo simanläggning som startades upp i augusti 2016 förväntas gå med ett underskott om 0,2 mnkr. Det är dels intäkter för kiosk och badshop som inte kommer upp i förväntad nivå (0,1 mnkr), det är dels kostnader (0,1 mnkr) för grönyteskötsel av ytterområden. Den totala prognosen bygger på att åtgärder behöver vidtas motsvarande i storleksordningen drygt 0,4 mnkr och därmed dämpa det negativa utfallet.

Prestationstal	Utfall 2016	Budget 2017	Delår 30 april	Prognos 2017
Antal:				
- besökare på fritidsgårdarna	9 169	12 000	2 747	12 000
Föreningsverksamhet				
Lokalt aktivitetsstöd per antal deltagartill-fällen/år i förenings-aktiviteter	-	104 000	50 351	100 000
Sporthallar timmar				
Antal bokningsbara	-	8 100	4 582	8 100
Antal bokade	-	4 455	2 674	4 455
Beläggningsgrad	-	55 %	58%	55%
Bad				
Antal sålda entrékort på simhallen	16 550	52 600	19 660	50 000
Antal sålda entrékort på friluftsbaden	3 397	6 000	-	3 000
Simskola				
Antal antagna till sommarsimskola inklusive märkestagning	-	700	450	450
Turism				
Antal besökande på turistbyrån*	504	2 000	115	500
Sjöbo marknad				
Beläggningsgraden på sommarmarknad och Mikaeli marknad	-	90 %	82%*	95%

*Baserat på bokningar sommarmarknaden

Kulturverksamhet

Merparten av föreningsbidrag inom kulturområdet är utbetalda. Biografen Flora har erhållit medel om 110 tkr från Svenska Filminstitutet till digitala biografaffischer och uppfräschning av toaletter för besökare.

Upprustning av Elfstrands krukmakeri har påbörjats och förväntas vara klart inför sommarsäsongen. Planeringsarbetet har påbörjats av kommande renovering av Kullamöllan.

Prestationstal	Utfall 2016	Budget 2017	Delår 30 april	Prognos 2017
Kulturskolan:				
Antal elever i kulturskolan	358	430	370	430
Andel inskrivna elever i aktuell åldersgrupp	14,0 %	16,2 %	14,5 %	16,2 %
Antal ämnen/kurser	32	30	44	30
Bibliotek				
Antal besökare	55 749	62 000	17 088	62 000
Antal lån per år på samtliga bibliotek	81 778	100 000	28 510	100 000
Antal utlån per invånare	4,4	5,3	4,6	5,3
Övrigt:				
Antal:				
Antal besökare på Elfstrands krukmakeri	-	380	-	380
Antal besök ordinarie filmprogram	6 605	5 800	2 357	5 800
Antal besökare i konsthallen	10 296	15 000	4 226	12 000

Teknisk verksamhet – avgiftsfinansierad

VA-verksamheten prognostiserar ett överskott på 3,2 mnkr, vilket regleras som förutbetalda intäkter. Överskottet hänför sig till högre intäkter för anslutningsavgifter i Sjöbo sommarby och lägre kapitalkostnader än budgeterat. Detta hänger ihop med att planerade investeringar är försenade.

Befintliga borrar till vattentäkten som förser Lövestad vattenverk har förbättrats. Samtidigt pågår undersökningar i området för att lokalisera ytterligare vattentäkter.

Avfallstaxan har höjts 2016 och 2017 efter att ha varit oförändrad sedan 2013. Höjningen täcker inte kostnaderna fullt ut och tidigare års överskott ianspråkats. Avfallsverksamheten visar ett underskott på 0,2 mnkr, vilket regleras mot förutbetalda intäkter.

Ett testområde för nya avfallskärl beslutades av tekniska nämnden i början av året. Testet kunde inte genomföras på grund av att det inte gick att få tag på en sopbil med rätt inmatningssystem. I stället har avfallsgruppen fått i uppdrag att ta fram nytt förslag på kärindelning. Avfallsplanen har som mål att ”År 2020 bör avfallstransporterna vara fossilbränslefria”. Avfallsgruppen ska därför ta fram förslag på vilket drivmedel som det ska ställas krav på i den kommande upphandlingen av avfallsentreprenörer.

Prestationstal	Utfall 2016	Budget 2017	Delår 30 april	Prognos 2017
VA-abonnemang varav enbart vatten	5 284	5 940	5 293	5 300
varav vatten och avlopp	622	620	554	433
Antal 4-facks-abonnemang	4 662	5 320	4 739	4 867
Antal 2-facks-abonnemang	6 461	6 470	6 467	6 470
	862	855	860	855

Teknisk verksamhet – skattefinansierad

Tekniska nämnden prognostiserar ett överskott per den 31 december med 0,4 mnkr för den skattefinansierade verksamheten.

Kostnaderna för vinterväghållning är 0,2 mnkr lägre än budget.

Omman-deponin ska inventeras och en utredning om lakvattenhantering avseende deponin på fastigheterna Omman 2:3 ska göras.

Totalkostnaden är beräknad till 0,4 mnkr och kommunfullmäktige har beviljat 0,2 mnkr i tilläggsanslag för ändamålet.

Komponentavskrivningsreglerna har implementerats i verksamheterna, vilket exempelvis innebär att asfaltsarbeten ska redovisas som investering.

Gatubelysning visar på överskott med 0,2 mnkr på grund av lägre elkostnader än budgeterat och verksamhetens bidrag till enskilda vägar prognostiserar underskott med 0,2 mnkr.

Teknisk administration förväntas gå med överskott och det är främst kapitalkostnaderna som är lägre än budgeterat.

Prestationstal	Utfall 2016	Budget 2017	Delår 30 april	Prognos 2017
Antal kvm asfalt	837 994	829 000	837 994	838 577
Antal kvm grönytor inkl. naturmark inom plan	1 299 937	1 300 000	1 300 000	1 300 000
Energiförbrukning för gatubelysning i kWh	1 263 566	1 400 000	477 315	1 350 000

Miljö- och hälsoskyddsverksamhet

Trots färre inspektionsbesök än budgeterat överstiger tillsynsintäkterna något förra årets intäkter för samma period. Prognosen är att både kostnader och intäkter för miljötillsynen följer budget. Externt finansierade projekt medför att kostnader och intäkter något överstiger budget.

Prestationstal	Utfall 2016	Budget 2017	Delår 30 april	Prognos 2017
Antalet inspektionsbesök	762	700	215	700
Antalet ansöknings- och anmälningsärenden	208	220	70	220
Antalet klagomålsärenden	112	140	46	140

Plan- och byggverksamhet

Omstruktureringsåtgärder för att förbättra handläggning och kontakt med medborgare och kunder har medfört engångskostnader om cirka 0,5 mnkr. Till det kommer att omstruktureringen medfört förseningar i handläggningen. För att klara handläggningstiderna har personalen tillfälligt förstärkts. Förstärkningen beräknas medföra ytterligare underskott. Underskottet möts endast delvis av ett prognostiserat överskott på plansidan. Totalt beräknas resultatet bli ett underskott om 0,7 mnkr. Intäkterna beräknas bli något bättre än budget. Hela underskottet är enligt prognosen på kostnadssidan.

Från att ha köpt in nybyggnadskartor har strategienheten nu börjat producera dessa själv, vilket har resulterat i en intäkt på 0,1 mnkr hittills i år.

Ett bostadsförsörjningsprogram är klart för antagande av kommunfullmäktige. Arbetet med att ta fram en ny översiktsplan (ÖP) har påbörjats och förväntas pågå till 2019. Lokala miljömål tas fram parallellt med översiktsplanen och avses klart för antagande i slutet av 2017.

Den mellankommunala dialogen om att bilda ett biosfärsområde i Vombsjösjöns dalgång fortsätter genom en förstudie som avslutas i december 2017. En förstudie som syftar till att kartlägga behov och möjligheterna att stärka hantverkskompetensen i kommunen har startats upp och pågår under 2017. Dessa båda projekt finansieras med externa medel.

Prestationstal	Utfall 2016	Budget 2017	Delår 30 april	Prognos 2017
Antal ansökningar om bygglov		200	57	200
Antal bygganmälningar		150	129	150
Antal klagomålsärenden		40	17	40
Antal ärenden som inte är avslutade/arkiverade		2 000	2 168	2 500

Räddningstjänst

Utfallet följer budget. De problem som förekommit i SÖRF med uppsägningar från deltidsbrandmän har endast indirekt berört stationerna inom Sjöbo kommun.

Finansiering

Prognosen är ett överskott om 4,8 mnkr. Lägre pensionskostnader för pensionerna från före 1998 ger ett överskott om 1,4 mnkr. Hittills i år har återbetalningarna från KPA varit större än kommunens utbetalningar. Även personalomkostnadsrutinen beräknas ge ett överskott om 1,1 mnkr då arbetsgivaravgifterna för äldre och pensionskostnaderna blir lägre än budgeterat.

Prognosen utgår från att 2,5 mnkr av budgeten till kommunstyrelsens förfogande används för att utöka individ- och familjeomsorgens budget. Det innebär att dessa medel redovisas som ett överskott inom finansieringen.



AB SJÖBOHEM

Verksamhet

Arbetet med att ändra detaljplanen öster om Ängsgården för att kunna bygga cirka 100 lägenheter samt möjliggöra en utbyggnad av Ängsgården pågår för full. Tillsammans med vård & omsorg planerar bolaget för ett nytt gruppboende för LSS-verksamheten vid Sandbäcksgården. Arbetet med effektivisering och digitalisering av bolagets organisation och arbetssätt fortsätter med målet att förvaltningen av fastigheter ska ske

med samma personalstyrka fram till och med 2020 fast fastighetsbeståndet kommer att öka under perioden.

Bedömning av verksamheten

Verksamheten har bedrivits i enlighet med det kommunala ändamålet. För den reguljära marknaden har inga hyreslägenheter byggts under perioden. Detta har skett i samförstånd med ägarna.

Uppföljning av mål enligt ägardirektiv

INRIKTNINGSMÅL	INDIKATOR	2016	2017
Bidra/medverka till att utveckla Sjöbo som en plats för tillväxt samt aktivt delta i samhällsutvecklingen.	Erbjuda bostäder på varje serviceort och utveckla inflytande för de boende bland annat som en del av målsättningen att skapa trygga och hållbara miljöer.	✓	✓
	Att inom ramen för en ansvarsfull ekonomi aktivt verka för nyproduktion av bostäder.	✗	✗
	Stödja kommunens ansvar för bostadsförsörjningen med inriktning att anordna bostäder till grupper med särskilda behov.	✓	✓
Tillhandahålla lokaler till näringslivet med särskild inriktning mot nyetablerade företag.	Aktivt delta i arbetet med att utveckla kommunens lokalförsörjning och tillhandahålla kostnadseffektiva och ändamålsenliga lokaler med fastighetsrelaterade tjänster.	✓	✓
	Aktivt arbeta för att nyetablerade företag ska tillkomma som hyresgäster.	✓	✓
Bolaget ska vara pådrivande i utvecklingen av det långsiktiga hållbara samhället socialt, ekologiskt och ekonomiskt.	Minskad energiförbrukning i fastigheterna.	✓	✓
	Systematiskt arbeta för att miljövänlig teknik och materiel ska användas samt miljövänlig teknisk försörjning.	✓	✓
	Garanterat hyresrätten och utifrån bruksvärdesprincipen främja hyressättning med stabila och rimliga hyror i olika stads- och kommunaldelar.	✓	✓

MÅL	INDIKATOR (%)	2016	2017	
Bolagets ekonomiska utveckling.	Bolagets avkastning på insatt kapital ska uppgå till minst 20 procent, mätt som resultat efter finansiella poster.	54,4	49,0	✓
	Driftnettot beräknat som andel av nettoomsättningen bör inte understiga 30 procent.	49,8	50,0	✓
	Den justerade soliditeten ska öka med 0,5 procent per år för att uppgå till det långsiktiga målet 15 procent.	9,2	9,6	✗
	Belåningsgraden för fastigheterna ska inte överstiga 85 procent.	69,6	67,5	✓

Ekonomi

Mnkr	Delår 30 april	Budget 2017	Prognos 2017	Av- vikelse
Intäkter	53,3	158,7	159,0	0,3
Kostnader	26,8	79,9	79,8	0,1
Avskrivningar	14,7	47,0	48,0	-1,0
Res. före fin. poster	11,8	31,8	30,6	-0,6
Finans. intäkter	0,0	0,0	0,0	0,0
Finans. kostnader	7,0	21,7	20,2	1,5
Resultat	4,8	10,1	11,0	0,9

Det prognostiserade resultatet är 0,9 mnkr bättre än budget. Intäkterna har ökat då projekten i större utsträckning genomförs i egen regi. En mild vinter har inneburit lägre uppvärmningskostnader. Räntekostnaderna har minskat då räntenivån beräknas ligga kvar på samma låga nivå resterande del av året.

Finansiell information

Bolaget har befunnit sig i en tung investeringsperiod vilket har påverkat likviditeten. Likviditetsreserven är lägre än vad som anges i de finansiella riktlinjerna. Under hösten 2017 beräknas likviditetsreserven att stärkas. Tidigare stora investeringar har resulterat i att målet gällande justerad soliditet ej uppnås, vilket godkänts av ägaren.

Personal

Under våren genomgår all personal i bolaget en utbildning i effektivisering och digitalisering. Frisknärvaron för januari–april var 96,1 procent (januari–april 2016 94,9 procent).

Investeringar

För närvarande pågår inga större projekt utan mindre renoveringsprojekt av bland annat samlingslokalerna.

Framtiden

Ökande digitalisering ger bolaget nya möjligheter att effektivisera och utveckla organisationen. Under 2017 kommer bolaget fortsatt att framtidssäkra fastighetsbeståndet genom att arbeta med energieffektivisering. Arbetet med att bygga upp det övergripande fastighetsnätet för övervakning, styrning och driftoptimering av fastigheterna fortsätter under 2017. Den ekonomiska utvecklingen har lett till att bolaget inte kunnat höja hyran för lokalkontrakten de senaste fyra åren, men 2017 är ett trendbrott och det blir en viss hyreshöjning. Nedan visas utvecklingen av bolagets fastighetsbestånd.

Prestationstal	Utfall	Budget	Delår	Prognos
	2016	2017	30 april	2017
Lägenheter				
Totalt antal	548	548	548	548
varav uthyrda	547	546	548	546
Marknadsandel (%)	37,0	37,0	37,0	37,0
Övriga lokaler				
Totalt kvadratmeter	84 601	84 601	84 601	84 601
- varav uthyrda kvadratmeter	80 471	80 500	80 041	80 400
Vakans (%)	4,9	4,8	5,4	5,0

SJÖBO ELNÄT AB

Verksamhet

Leveranssäkerheten visar en bra trend då företaget ligger med god marginal från årsmålet. Energiomsättningen under årets första månader låg på samma nivå som förra året, vilket även är den nivå som finns i

budgeten. Året har börjat gynnsamt när det gäller avbrott.

Bedömning av verksamheten

Verksamheten har bedrivits i enlighet med det kommunala ändamålet.

Uppföljning av mål enligt ägardirektiv

INRIKTNINGSMÅL	INDIKATOR	2016	2017
Bidra/medverka till att utveckla Sjöbo som en plats för tillväxt med stort hänsynstagande till de fördelar som kan skapas för kommuninvånarna.	Nätтарiffernas nivå för typkunder ska ligga under genomsnittet i Sverige för jämförbara nät.	✓	✓
	Leveranssäkerhet ska öka.	✓	✓
	Antalet nedlagda tomrör för bredbandsutbyggnad ska årligen öka.	✓	✓
Bolaget ska vara pådrivande i utvecklingen av det långsiktiga hållbara samhället socialt, ekologiskt och ekonomiskt.	Elförbrukningen vid bolagets laddstolpar för elbilar ska öka.	✗	✗
	Miljövänlig teknik och materiel med lång hållbarhet ska användas i utökad omfattning.	✓	✓
Bolagets ekonomiska utveckling.	Bolagets avkastning på insatt kapital ska uppgå till minst 15 procent mätt som resultat efter finansiella poster.	✓	✓
	Bolaget ska ha en stark kapitalbas med en redovisad soliditet på 40 procent. Bolaget ska kunna expandera med egna medel.	✓	✓

Ekonomi

Mnkr	Delår 30 april	Budget 2017	Prognos 2017	Av- vikelse	Prestationstal	Utfall 2016	Budget 2017	Delår 30 april	Prognos 2017
Intäkter	20,5	57,0	57,0	0,0	Energiomsättning (GWh)	133,3	130,0	-	130,0
Kostnader	12,4	35,2	35,4	-0,2	- varav lokalt producerad (GWh)	8,3	9,0	-	9,0
Avskrivningar	2,8	8,5	8,5	0,0	varav lokalt producerad (%)	6,3	6,9	-	6,9
Res. före fin poster.	5,2	13,3	13,1	-0,2	Nätförluster (%)	4,6	4,8	-	4,8
Finans. intäkter	0,0	0,0	0,0	0,0	Medelavbrotts-tider				
Finans. kostnader	0,3	1,0	1,0	0,0	- aviserade (minuter)	19	-	5	-
Resultat	4,9	12,3	12,1	-0,2	- oaviserade (minuter)	22	-	9	-

Resultatet förväntas bli 0,2 mnkr sämre än budget. Det beror på ökade konsultkostnader avseende projektering.

RESULTATRÄKNING

(mnkr)

	Not	Kommunen				
		Delår	Delår	Bokslut	Budget	Prognos
		April 2016	April 2017	2016	2017	2017
Verksamhetens intäkter	1	86,2	91,3	274,7	239,8	261,6
varav jämförelsestörande poster		0,7	0,0	1,1	0,0	0,0
Verksamhetens kostnader	2	-379,4	-401,1	-1 151,2	-1 175,4	-1 204,8
varav jämförelsestörande poster		0,0	0,0	0,0	0,0	0,0
Avskrivningar	3	-6,9	-7,0	-28,2	-25,8	-23,6
Verksamhetens nettokostnader		-300,1	-316,8	-904,7	-961,4	-966,8
Skatteintäkter	4	243,3	256,6	729,3	768,3	762,0
Generella stb o utjämning	5	62,8	67,5	188,7	196,3	204,2
Finansiella intäkter	6	5,4	6,3	10,1	8,8	9,7
Finansiella kostnader	7	-0,2	-0,2	-0,4	-0,5	-0,6
Resultat före extraordinära poster		11,2	13,4	23,0	11,5	8,5
Extraordinära intäkter		0,0	0,0	0,0	0,0	0,0
Extraordinära kostnader		0,0	0,0	0,0	0,0	0,0
Årets resultat		11,2	13,4	23,0	11,5	8,5

Avstämning mot balanskravet

Realisationsvinster	-0,7	0,0	-1,1	0,0	0,0
Synnerliga skäl: Orealiserade förluster i värdepapper	0,0	0,0	0,0	0,0	0,0
Årets resultat efter balanskravsjusteringar	10,5	13,4	21,9	11,5	8,5
Medel till resultatutjämningsreserv	0,0	0,0	0,0	0,0	0,0
Årets balanskravsresultat	10,5	13,4	21,9	11,5	8,5

BALANSRÄKNING

(mnkr)

	Not	Kommunen			Prognos 2017
		Delår Aug 2016	Delår Aug 2017	Bokslut 2016	
TILLGÅNGAR					
Anläggningstillgångar					
Immateriella anläggningstillgångar	8	1,4	3,1	1,2	2,8
Materiella anläggningstillgångar		312,4	356,6	353,7	369,7
Fastigheter och anläggningar	9	280,5	316,7	313,5	327,1
Maskiner och inventarier	10	31,9	39,9	40,2	42,6
Finansiella anläggningstillg.		58,7	58,0	58,0	58,1
Aktier och andelar	11	54,5	54,5	54,5	54,6
Långfristig utlåning	12	4,2	3,5	3,5	3,5
Summa anläggningstillgångar		372,5	417,7	412,9	430,6
Bidrag till statlig infrastruktur	13	5,5	9,2	5,3	8,9
Omsättningstillgångar					
Fordringar	14	111,8	100,1	114,2	110,6
Förråd med mera	15	13,7	14,0	14,1	13,9
Kortfristiga placeringar	16	50,1	51,5	51,5	50,2
Kassa och bank	17	69,8	101,9	78,4	63,4
Summa omsättningstillgångar		245,4	267,5	258,2	238,1
SUMMA TILLGÅNGAR		623,4	694,4	676,4	677,6
EGET KAPITAL, AVSÄTTNINGAR OCH SKULDER					
Eget Kapital 18					
Årets resultat		11,2	13,4	23,0	8,5
Resultatutjämningsreserv		77,4	77,4	77,4	77,4
Övrigt eget kapital		333,3	365,4	342,4	365,4
Summa Eget kapital		421,9	456,2	442,8	451,3
Avsättningar					
Avsättning för pensioner och liknande	19	8,1	9,1	9,1	9,3
Andra avsättningar	20	1,7	1,8	2,0	1,4
Summa avsättningar		9,8	10,9	11,1	10,7
Skulder					
Långfristiga skulder	21	26,1	54,5	34,3	54,0
Kortfristiga skulder	22	165,6	172,8	188,2	161,6
Summa skulder		191,7	227,3	222,5	215,6
SUMMA EGET KAPITAL, AVSÄTTNING OCH SKULDER		623,4	694,4	676,4	677,6
PANTER OCH ANSVARSFÖBINDELSER					
Pensionsförpliktelser	23	0,6	0,2	0,3	0,2
Övriga borgensåtaganden	24	849,1	849,1	849,1	849,1

KASSAFLÖDESANALYS

(mnkr)

	Not	Kommunen			Prognos 2017
		Delår	Delår	Bokslut	
		Aug 2016	Aug 2017	2016	
Den löpande verksamheten					
Årets resultat		11,2	13,4	23,0	8,5
Just. för avskrivningar	3	6,9	7,0	28,2	23,6
Just. för upplösn. bidrag till statl. infrastruktur	13A	0,1	0,1	0,3	0,4
Just. för upplösning av förutbetalda intäkter	21A	-0,5	-0,5	-1,4	-2,0
Just. för realisations- vinster(-)/förluster(+)	25	-0,7	0,0	-1,1	0,0
Just. för övriga ej likvidpäv. poster	26	2,2	-1,0	1,5	-0,8
Medel från verksamheten före förändring av rörelsekapital		19,2	19,0	50,5	29,7
Ökning (-)/minskning(+) kortfr. fordringar	14A	-16,9	14,1	-19,3	3,6
Ökning (-)/minskning(+) kortfr. placeringar	16	20,0	0,0	18,6	1,3
Ökning (-)/minskning(+) förråd med mera	15A	1,5	0,1	1,1	0,2
Ökning (+)/minskning (-) kortfristiga skulder	22A	-3,9	-15,4	18,7	-26,6
Kassaflöde från den löpande verksamheten		19,9	17,8	69,6	8,2
Investeringsverksamheten					
Invest. i immateriella anläggningstillg.	8	0,0	-0,1	-0,2	-0,6
Invest. i materiella anläggningstillg.	27	-20,0	-10,4	-71,1	-39,3
Investeringsbidrag inkl anslutningsavg.	21B	2,1	17,0	11,7	18,0
Förs. materiella anläggningstillg.	28	0,8	0,0	1,6	0,0
Invest. långfristiga fordringar	12A	0,0	0,0	0,0	0,0
Minskning långfristiga fordringar	12B	0,0	0,0	0,0	0,0
Invest. aktier och andelar	11A	0,0	0,0	0,0	-0,1
Förs/minskn aktier och andelar	11B	0,0	0,0	0,0	0,0
Kassaflöde från investeringsverksamheten		-17,1	6,5	-58,0	-22,0
Finansieringsverksamheten					
Nyupptagna lån	21C	0,0	4,0	0,0	4,1
Minskning av långfristiga lån	21D	0,0	-0,3	-0,5	-0,4
Ökning långfristiga fordringar	12C	0,0	0,0	0,0	0,0
Minskning långfristiga fordringar	12D	0,0	0,0	0,7	0,0
Minskning av avsättning p.g.a utbetalningar	29	-3,6	-0,5	-4,0	-0,9
Kassaflöde från finansieringsverksamheten		-3,6	3,2	-3,8	2,8
Beslut om bidrag till statlig infrastruktur	13B	0,0	-4,0	0,0	-4,0
Årets kassaflöde		-0,8	23,5	7,8	-15,0
Likvida medel vid periodens början		70,6	78,4	70,6	78,4
Likvida medel vid periodens slut		69,8	101,9	78,4	63,4
		-0,8	23,5	7,8	-15,0
		0,0	0,0	0,0	0,0

NOTER TILL RESULTAT- OCH BALANSRÄKNING SAMT

KASSAFLÖDESANALYS

(mnkr)

	Not	Delår april 2016	Delår april 2017	Bokslut 2016	Budget 2017	Prognos 2017
Verksamhetens intäkter	1					
Verksamhetens intäkter enl driftredov		271,7	287,3	839,0	796,1	831,8
Avgår kapitalintäkt		0,0	0,0	0,0	0,0	0,0
Avgår interna poster		-185,5	-196,0	-564,3	-556,3	-570,2
Summa verksamhetens intäkter		86,2	91,3	274,7	239,8	261,6
* = saknar uppgift.						
<i>Specifikation verksamhetens intäkter</i>						
Konsumtionsavgifter VA & avfall		16,5	14,7	52,5	54,3	52,8
Barnomsorgsavgifter		3,2	3,4	10,1	11,3	11,0
Äldreomsorgsavgifter		6,0	6,1	18,2	16,9	16,7
Assistansersättning från Försäkringskassan		0,0	2,3	4,9	7,3	4,0
Försäljning av varor och tjänster		2,8	3,4	10,8	13,0	12,7
Lokalhyror och arrenden		7,0	8,3	20,2	22,6	22,8
Interkommunal ersättning för gymnasieverksamhet		5,8	6,8	18,0	20,2	20,2
Övrig försäljning av verksamhet		2,0	2,5	7,8	13,5	18,4
Bidrag från staten och EU		41,8	43,7	129,6	78,7	101,0
Reavinst vid försäljning av fastighet och inventarie		0,8	0,0	1,1	0,1	0,1
Övriga intäkter		0,3	0,1	1,5	1,9	1,9
Summa		86,2	91,3	274,7	239,8	261,6
<i>Specifikation jämförelsestörande intäkter</i>						
Realisationsvinst försäljning anläggningstillgångar		0,7	0,0	1,1	0,0	0,0
Summa		0,7	0,0	1,1	0,0	0,0
<i>Specifikation jämförelsestörande kostnader</i>						
Pensionskostnad försäkringslösning		0,0	0,0	0,0	0,0	0,0
Summa		0,0	0,0	0,0	0,0	0,0
Verksamhetens kostnader	2					
Verksamhetens kostnader enl driftredov		573,7	606,5	1 750,3	1 765,7	1 806,2
Avgår interna poster		-185,5	-196,0	-564,3	-556,3	-570,2
Avgår kapitalkostnad		-8,8	-9,4	-34,8	-34,0	-31,2
Summa verksamhetens kostnader		379,4	401,1	1 151,2	1 175,4	1 204,8
<i>Specifikation verksamhetens kostnader</i>						
Löner till anställda		147,6	157,9	427,1	434,0	453,1
Sociala avgifter enligt lag och avtal		51,5	51,0	137,9	141,0	144,9
Pensioner och liknande förpliktelser		7,4	8,4	25,9	28,9	28,6
Material och förbrukningsinventarier		14,6	14,3	52,0	53,4	55,3
Fristående förskolor / skolor / interkommunal ersättning		38,5	35,2	101,5	113,7	117,4
Ersättning till Sydsvenska Gymnasieförbundet / Gymnasieverksamhet		21,5	22,1	65,1	70,2	69,3
Äldre- och handikappomsorg, entreprenad och köp av verksamhet		6,6	9,4	27,1	32,4	29,9
Köp av individ- och familjeomsorgs tjänster		3,2	12,0	34,9	26,4	28,4
Teknisk entreprenad		9,0	7,3	30,9	29,9	31,4
Eletricitet och liknande kostnader		2,9	2,8	9,1	8,7	8,7
Övrig entreprenad och köp av verksamhet		15,1	14,4	52,8	44,8	46,1
Lokaler och markarrenden		36,2	42,2	116,6	123,1	123,5
Försörjningsstöd		4,0	3,8	11,6	9,8	11,0
Bidrag och transfereringar		5,5	5,6	14,3	15,2	14,0
Transportkostnader		8,5	8,1	21,7	22,2	21,6
Övrigt		7,3	6,6	22,7	21,8	21,6
Summa		379,4	401,1	1 151,2	1 175,5	1 204,8

FINANSIELLA RAPPORTER

NOT	Delår april 2016	Delår april 2017	Bokslut 2016	Budget 2017	Prognos 2017
<i>Leasingavgifter avseende operationell leasing</i>					
Framtida minimileaseavgifter förfaller enligt följande:					
Inom 1 år	3,7	2,9	3,3	*	1,4
Senare än 1 år men inom 5 år	2,6	0,9	1,4	*	0,2
Senare än fem år	0,0	0,0	0,0	*	0,0
	6,3	3,8	4,7		1,6
<i>Finansiella leasingavtal vars avtalstid överstiger 3 år</i>					
Totala minimileaseavgifter	0,8	0,1	0,1	*	0,0
Framtida finansiella kostnader	0,0	0,0	0,0	*	0,0
Nuvärdet av minimileaseavgifter	0,8	0,1	0,1	*	0,0
<i>Nuvärdet av minimileaseavgifterna förfaller enligt följande:</i>					
Inom 1 år	0,7	0,1	0,1	*	0,0
Senare än 1 år men inom 5 år	0,1	0,0	0,0	*	0,0
Senare än 5 år	0,0	0,0	0,0	*	0,0
	0,8	0,1	0,1	*	0,0
Avskrivningar	3				
Avskrivningar bokfört värde	6,9	7,0	20,2	25,8	23,6
Nedskrivningar	0,0	0,0	8,0	0,0	0,0
Summa avskrivningar	6,9	7,0	28,2	25,8	23,6
Skatteintäkter	4				
Preliminär skatteinbetalning	244,1	255,7	732,4	768,3	767,0
Slutavräkning 2015	-0,1	0,0	0,7	0,0	0,0
Slutavräkning 2016	-0,7	1,5	-3,8	0,0	1,5
Slutavräkning 2017	0,0	-0,6	0,0	0,0	-6,5
Summa skatteintäkter	243,3	256,6	729,3	768,3	762,0
Generellt stb och utj bidrag	5				
Inkomstutjämning	66,8	70,7	200,4	209,5	211,9
Kostnadsutjämning	-13,3	-12,6	-39,8	-39,3	-37,8
Regleringsavgift/bidrag	-0,2	-0,1	-0,6	-6,5	-0,2
Tillfälligt statstöd för flyktingsituationen	1,6	0,0	4,8	0,0	0,0
Välfärdsmiljarderna	0,0	1,4	0,0	8,0	4,3
Utjämningsavgift LSS	-4,1	-3,9	-12,5	-11,6	-11,6
Kommunal fastighetsavgift	12,0	12,0	36,4	36,2	37,6
Summa stb och utj bidrag	62,8	67,5	188,7	196,3	204,2
Finansiella intäkter	6				
Utdelning aktier andelar	4,0	2,0	4,0	4,0	4,0
Ränteintäkter	0,1	0,1	0,5	0,8	0,7
Intern ränta	2,2	2,4	6,6	8,2	7,6
Borgensavgift	1,3	4,2	4,5	4,0	4,2
Övriga finansiella intäkter	0,0	0,0	1,1	0,0	0,8
Avgår intern ränta	-2,2	-2,4	-6,6	-8,2	-7,6
Summa finansiella intäkter	5,4	6,3	10,1	8,8	9,7
Finansiella kostnader	7				
Räntor anläggningslån	0,0	0,0	0,0	0,0	0,0
Övriga räntekostnader	0,1	0,0	0,0	0,1	0,1
Ränta på pensionsavsättningar	0,0	0,1	0,1	0,2	0,2
Bankkostnader	0,1	0,1	0,3	0,2	0,3
Summa finansiella kostnader	0,2	0,2	0,4	0,5	0,6

FINANSIELLA RAPPORTER

	NOT	Delår	Delår	Bokslut	Prognos
		april 2016	april 2017	2016	2017
Immateriella anläggningstillgångar	8				
Anskaffningsvärde årets början		2,0	2,2	2,0	2,2
Ackumulerade avskrivningar årets början		-0,4	-1,0	-0,4	-1,0
Årets investeringsutgifter		0,0	0,1	0,2	0,6
Omklassificering från pågående projekt		0,0	2,2	0,0	2,2
Årets avskrivningar		-0,2	-0,4	-0,6	-1,2
Summa immateriella anläggningstillgångar		1,4	3,1	1,2	2,8
Fastigheter och anläggningar	9				
Anskaffningsvärde årets början		374,1	436,5	374,1	436,5
Ackumulerade avskrivningar årets början		-102,9	-123,0	-102,9	-123,0
Årets investeringsutgifter		13,3	8,0	49,9	27,4
Överfört till exploatering		0,0	0,0	12,5	0,0
Överfört till immateriella tillgångar		0,0	-2,2	0,0	-2,2
Överfört till anslutningsavgifter VA		0,0	1,3	0,0	1,3
Bokfört värde årets avyttringar		0,0	0,0	0,0	0,0
Årets avskrivningar/nedskrivningar		-4,0	-3,9	-20,1	-12,9
Summa fastigheter och anläggningar		280,5	316,7	313,5	327,1
<i>Specifikation över utgående värde</i>					
Anskaffningsvärde (inkl byte av redovisningsprincip RKR 18)		387,4	443,6	428,5	463,0
Ackumulerade avskrivningar		-106,9	-126,9	-115,0	-135,9
Summa utgående värde		280,5	316,7	313,5	327,1
<i>Specifikation över avskrivningar</i>					
Ackumulerade ingående avskrivningar		-102,9	-115,0	-102,9	-115,0
Årets avskrivningar		-4,0	-3,9	-12,1	-12,9
Summa avskrivningar		-106,9	-118,9	-115,0	-127,9
<i>Specifikation över årets avyttringar</i>					
Försäljningspris		0,0	0,0	0,0	0,0
Reavinst		0,0	0,0	0,0	0,0
Reaförlust		0,0	0,0	0,0	0,0
Summa bokfört värde årets avyttringar		0,0	0,0	0,0	0,0
<i>Specifikation utgående värde per anläggningstyp</i>					
Allmän markreserv		45,4	37,9	37,9	37,9
Verksamhetsfastigheter		10,9	9,6	9,8	9,6
Fastigheter för affärsverksamhet (va)		128,5	156,4	124,4	166,3
Publika fastigheter		72,1	92,0	82,5	98,2
Fastigheter för annan verksamhet		0,1	0,1	0,1	0,1
Pågående projekt		23,5	20,7	58,8	15,0
Summa utgående värde per anläggningstyp		280,5	316,7	313,5	327,1
Maskiner och inventarier	10				
Anskaffningsvärde årets början		131,1	151,7	131,1	151,7
Ackumulerade avskrivningar årets början		-103,1	-111,5	-103,1	-111,5
Årets investeringsutgifter		6,7	2,4	21,2	11,9
Anskaffningsvärde årets försäljningar		-0,1	0,0	-0,6	0,0
Ackumulerade avskrivningar årets försäljningar		0,0	0,0	0,1	0,0
Årets avskrivningar		-2,7	-2,7	-8,5	-9,5
Summa maskiner och inventarier		31,9	39,9	40,2	42,6
<i>Specifikation över maskiner och inventarier</i>					
Anskaffningsvärde		137,7	154,1	151,7	163,6
Ackumulerade avskrivningar		-105,8	-114,2	-111,5	-121,0
Summa utgående värde		31,9	39,9	40,2	42,6

FINANSIELLA RAPPORTER

	NOT	Delår april 2016	Delår april 2017	Bokslut 2016	Prognos 2017
<i>Specifikation över avskrivningar</i>					
Ackumulerade ingående avskrivningar		-103,1	-111,5	-103,1	-111,5
Årets avskrivningar/nedskrivningar		-2,7	-2,7	-8,5	-9,5
Förändring utifrån försäljningar		0,0	0,0	0,1	0,0
Summa ackumulerade utgående avskrivningar		-105,8	-114,2	-111,5	-121,0
<i>Specifikation över årets avyttringar</i>					
Försäljningspris		-0,8	0,0	-1,6	0,0
Reaförlust/vinst		0,7	0,0	1,1	0,0
Summa bokfört värde årets avyttringar		-0,1	0,0	-0,5	0,0
<i>Specifikation utgående värde per tillgångstyp</i>					
Maskiner		2,5	1,5	1,7	*
Inventarier		15,7	18,6	19,8	*
Bilar och transportmedel		11,9	17,8	16,5	*
Förbättringsutgifter på fastigheter ej ägda av kommunen		1,0	1,2	1,4	*
Konst		0,8	0,8	0,8	*
Summa utgående värde per tillgångstyp		31,9	39,9	40,2	*
Aktier och andelar	11				
Ingående värde		54,5	54,5	54,5	54,5
Investering finansiella anläggningstillgångar	11A	0,0	0,0	0,0	0,1
Summa aktier och andelar		54,5	54,5	54,5	54,6
<i>Specifikation aktier och andelar</i>					
Sjöbo Elnät AB, 20 000 st (100%)		20,0	20,0	20,0	20,0
AB Sjöbohem, 22 400 st (100%)		22,4	22,4	22,4	22,4
Sydöstra Skånes räddningstjänstförbund (SÖRF)		0,5	0,5	0,5	0,5
Kommunassurans		0,8	0,8	0,8	0,8
Kommuninvest*		10,2	10,2	10,2	10,2
SYSÄV		0,6	0,6	0,6	0,6
Inera AB		0,0	0,0	0,0	0,1
Summa aktier och andelar		54,5	54,5	54,5	54,6
* Andelskapitalet i Kommuninvest ekonomisk förening avser inbetalt andelskapital. Kommuninvest ekonomisk förening har därefter beslutat om insatsemissioner om sammanlagt 6 387 tkr för Sjöbo kommun. Sjöbo kommuns totala andelskapital i Kommuninvest ekonomisk förening uppgick 30 till 16 574 tkr samma som vid bokslutet.					
Långfristig fordran	12				
Ingående värde		4,2	3,5	4,2	3,5
Minskning fordran		0,0	0,0	-0,7	0,0
Ökning fordran		0,0	0,0	0,0	0,0
Summa långfristig fordran		4,2	3,5	3,5	3,5
<i>Specifikation förändring</i>					
Investeringar långfristig fordran investeringsverksamhet	12A	0,0	0,0	0,0	0,0
Minskning långfristig fordran investeringsverksamhet	12B	0,0	0,0	0,0	0,0
Ökning långfristig fordran finansieringsverksamhet	12C	0,0	0,0	0,0	0,0
Minskning långfristig fordran finansieringsverksamhet	12D	0,0	0,0	-0,7	0,0
Summa förändring		0,0	0,0	-0,7	0,0

FINANSIELLA RAPPORTER

	NOT	Delår april 2016	Delår april 2017	Bokslut 2016	Prognos 2017
<i>Specification långfristig fodran</i>					
Sydöstra Skånes räddningstjänstförbund		0,7	0,0	0,0	0,0
Förlagslån Kommuninvest		3,5	3,5	3,5	3,5
Summa långfristig fordran		4,2	3,5	3,5	3,5
Bidrag till statlig infrastruktur					
	13				
Ingående balans		5,6	5,3	5,6	5,3
Årets beslut om bidrag till statlig infrastruktur	13B	0,0	4,0	0,0	4,0
Årets upplösning/värdeminskning av bidrag	13A	-0,1	-0,1	-0,3	-0,4
Summa bidrag till statlig infrastruktur		5,5	9,2	5,3	8,9
<i>Specification anskaffningsvärde</i>					
Anskaffningsvärde		6,5	10,5	6,5	10,5
Ackumulerad upplösning/värdeminskning		-1,0	-1,3	-1,2	-1,6
Summa anskaffningsvärde		5,5	9,2	5,3	8,9
<i>Specification av bidrag</i>					
Redovisat bidrag avser gång- och cykelväg Sövde Blentarp samt gång- och cykelväg Veberöd-Hemmestorp. Kommunen finansierar halva kostnaden (10,5 mnkr av 21 mnkr). Upplösningen/värdeminskningen av tillgången sker med årliga belopp under 25 år. Upplösningen påbörjades 2010 respektive 2017. Sjöbo kommun bygger vägen som vid färdigställande överförs till Trafikstyrelsen. Tills vägen är färdigställd har Sjöbo kommun en skuld till Trafikstyrelsen motsvarande vårt bidrag för vägen minskat med de utgifter/inkomster som kommunen har för färdigställandet. Skulden återfinns bland långfristiga skulder.					
Fordringar					
	14				
Kundfordringar		8,8	7,5	3,7	9,0
Diverse kortfristiga fordringar		46,9	33,0	39,0	36,0
Förutbet kostn/upplup intäkt		56,1	59,6	71,5	65,6
Summa fordringar		111,8	100,1	114,2	110,6
<i>Specification fordringar</i>					
Fordringar					
Ingående värde		94,9	114,2	94,9	114,2
Ökning(+)/minskning(-) under året	14A	16,9	-14,1	19,3	-3,6
Summa fordringar		111,8	100,1	114,2	110,6
Förråd med mera					
	15				
Varulager		0,0	0,1	0,1	0,1
Bostäder - exploateringsverksamhet		12,1	10,4	10,5	10,3
Industri - exploateringsverksamhet		1,6	3,5	3,5	3,5
Summa förråd med mera		13,7	14,0	14,1	13,9
<i>Förändring förråd med mera</i>					
Ingående värde		15,2	14,1	15,2	14,1
Ökning(+)/minskning(-) under året	15A	-1,5	-0,1	-1,1	-0,2
Summa förråd med mera		13,7	14,0	14,1	13,9
Kortfristiga placeringar					
	16				
Ingående kortfristiga placeringar		70,1	51,5	70,1	51,5
Förändring av kortfristiga placeringar	16A	-20,0	0,0	-18,6	-1,3
Summa kortfristiga placeringar		50,1	51,5	51,5	50,2
Fondinnehav					
Räntebaserade placeringar		0,0	1,4	1,3	0,0
Marknadsvärde totalt		50,1	51,7	51,6	50,2

Den kortfristiga placeringen avser en löpande placering på SBAB's konto för företag och 10 olika fonder erhållna genom testamente.
De sistnämnda kommer säljas inom kort.

FINANSIELLA RAPPORTER

	NOT	Delår april 2016	Delår april 2017	Bokslut 2016	Prognos 2017
Kassa och bank*	17				
Ingående värde		70,6	78,4	70,6	78,4
Årets förändring		-0,8	23,5	7,8	-15,0
Summa kassa och bank		69,8	101,9	78,4	63,4
*Icke utnyttjad checkkredit uppgår till 75 Mkr.					
Eget Kapital	18				
Årets resultat		11,2	13,4	23,0	8,5
Resultatutjämningsreserv		77,4	77,4	77,4	77,4
Övrigt eget kapital		333,3	365,4	342,4	365,4
Summa		421,9	456,2	442,8	451,3
Ingående värde		77,4	77,4	77,4	77,4
Avsättning avseende resultatet 2015		0,0	0,0	0,0	0,0
Avsättning avseende resultatet 2016		0,0	0,0	0,0	0,0
<i>Summa resultatutjämningsreserv</i>		77,4	77,4	77,4	77,4
Avsättning för pensioner	19				
Ingående värde		6,2	9,1	6,2	9,1
Pensionsutbetalningar		-0,2	-0,3	-0,5	-0,3
Avsatt till ÖK-SAP		0,0	0,0	0,0	0,0
Ränte- och basbeloppsuppräknings		0,1	0,1	0,1	0,2
Förändring löneskatt		-0,1	0,0	0,0	0,0
Övrigt		0,0	0,0	0,9	0,0
Nyintjänad pension		0,0	0,1	0,5	0,2
Ålderspension (förtroendevalda & fd)		0,0	0,1	1,9	0,1
Omklassificering från upplupna kostnader		2,1	0,0	0,0	0,0
Summa avsättning för pensioner		8,1	9,1	9,1	9,3
Aktualiseringsgrad		98%	98%	98%	98%
Utgående kapital i överskottsfonden tkr		755,1	2 074,9	2 074,9	2 074,9
Antal visstidsförordnanden					
Förtroendevalda		1,0	1,0	1,0	1,0
Tjänstemän		0,0	0,0	0,0	0,0
<i>Specifikation över förändring</i>					
Likvidpåverkande förändring		-0,2	-0,3	-0,5	-0,3
Ej likvidpåverkande förändring		2,1	0,3	3,4	0,5
Andra avsättningar	20				
Redovisat värde årets början		5,0	2,0	5,0	2,0
Nya avsättningar		0,0	0,0	0,5	0,0
Ianspråktaga avsättningar		-3,3	-0,2	-3,5	-0,6
Summa andra avsättningar		1,7	1,8	2,0	1,4
<i>Avsättningarna avser återställningskostnader på avfallsdeponin Omma. Återställandet påbörjades 2002 och beräknas vara avslutat 2023. Kommunen väntar på ett myndighetsbeslut där ärendet ska klargöras. Avsättningen avser även återställande av mark och rivning av farlig byggnad där byggnaden är en fara för omgivningen. Beräknat kostnad med hjälp av tidigare liknande projekt.</i>					
<i>Specifikation över förändring</i>					
Likvidpåverkande förändring		-3,4	-0,2	-3,5	-0,6
Ej likvidpåverkande förändring		0,1	0,0	0,5	0,0
Långfristiga skulder	21				
Skulder till kreditinstitut		0,1	0,0	0,0	0,0
Skulder till övriga		0,7	4,0	0,3	4,0
Långfristiga förutbetalda intäkter		25,3	50,5	34,0	50,0
Summa långfristiga skulder		26,1	54,5	34,3	54,0

FINANSIELLA RAPPORTER

	NOT	Delår april 2016	Delår april 2017	Bokslut 2016	Prognos 2017
<i>Specifikation över skuld till kreditinstitut (leasing)</i>					
Ingående värde		0,1	0,0	0,1	0,0
Nyupptagna lån	21C	0,0	0,0	0,0	0,0
Minskning av långfristiga lån	21D	0,0	0,0	-0,1	0,0
Summa skuld till kreditinstitut		0,1	0,0	0,0	0,0
<i>Specifikation över skuld till övriga</i>					
Ingående värde		0,7	0,3	0,7	0,3
Nyupptagna lån	21C	0,0	4,0	0,0	4,1
Minskning av långfristiga lån	21D	0,0	-0,3	-0,4	-0,4
Summa skuld till övriga		0,7	4,0	0,3	4,0
<i>Specifikation över långfristiga förutbetalda intäkter</i>					
Ingående värde		23,7	34,0	23,7	34,0
Ökning av långfristiga förutbetalda intäkter	21B	2,1	17,0	11,7	18,0
Upplösning av långfristiga förutbetalda intäkter	21A	-0,5	-0,5	-1,4	-2,0
Summa långfristiga förutbetalda intäkter		25,3	50,5	34,0	50,0
<i>Specifikation över minskning av långfristiga lån</i>					
Inlösta långfristiga lån		0,0	0,0	0,0	0,0
Årets amorteringar		0,0	0,0	0,0	0,0
Inlösen lån med löptid högst 1 år flyttade till kortfristig skuld		0,0	0,0	-0,1	0,0
Summa minskning långfristiga lån		0,0	0,0	-0,1	0,0
<i>Specifikation över ökning av långfristiga förutbetalda intäkter</i>					
Nya anslutningsavgifter VA	KF	2,1	16,9	6,5	17,5
Nya investeringsbidrag		0,0	0,1	5,2	0,5
Summa ökning av långfristiga förutbetalda intäkter		2,1	17,0	11,7	18,0
Kortfristiga skulder	22				
Korta skulder kreditinstitut (leasing)		0,8	0,1	0,1	0,1
Leverantörsskulder		30,9	22,3	40,5	27,0
Förutbetalda intäkter/upplupna kostnader		124,6	120,1	115,6	108,7
Diverse kortfristiga skulder		9,3	30,3	32,0	25,8
Summa		165,6	172,8	188,2	161,6
<i>Specifikation kortfristiga skulder</i>					
Ingående värde		169,5	188,2	169,5	188,2
Ökning/minskning under året	22A	-3,9	-15,4	18,7	-26,6
Summa kortfristiga skulder		165,6	172,8	188,2	161,6
Ansvarsförbindelse till pensioner*	23				
Ingående värde (inklusive löneskatt)		0,8	0,3	0,8	0,3
Pensionsutbetalningar		-0,2	-0,2	-0,5	-0,2
Visstidspension (politiker)		0,0	0,0	0,0	0,0
Ränte och basbeloppsuppräknings		0,0	0,0	0,0	0,0
Förändring av löneskatt		0,0	0,0	0,0	0,0
Omställningsstöd		0,0	0,1	0,0	0,1
Summa ansvarsförbindelser till pensioner		0,6	0,2	0,3	0,2
Aktualiseringsgrad		98%	98%	98%	98%

FINANSIELLA RAPPORTER

	Not	Delår april 2016	Delår april 2017	Bokslut 2016	Prognos 2017
Ansvars- och borgensförbindelser	24				
Ingående värde		819,1	849,1	819,1	849,1
Periodens förändringar		30,0	0,0	30,0	0,0
Summa ansvars- och borgensförbindelser		849,1	849,1	849,1	849,1
<i>Specifikation utgående värde per motpart</i>					
Kommunalt förlustansvar för egna hem		0,1	0,1	0,1	0,1
SYSAV, pensionsutfästelser		1,3	1,3	1,3	1,3
AB Sjöbohem		790,0	790,0	790,0	790,0
Sjöbo Elnät AB		54,0	54,0	54,0	54,0
SÖRF (2,6 mnkr är nyttjat för externt lån)		3,7	3,7	3,7	3,7
Summa		849,1	849,1	849,1	849,1

Sjöbo kommun har ingått en solidarisk borgen såsom för egen skuld för Kommuninvest i Sveriges AB:s samtliga nuvarande och framtida förpliktelser. Samtliga medlemmar i Kommuninvest ekonomisk förening har ingått likalydande borgensförbindelser. Mellan samtliga medlemmar i Kommuninvest ekonomisk förening har ingåtts ett regressavtal som reglerar fördelningen av ansvaret mellan medlemskommunerna vid ett eventuellt ianspråktagande av ovan nämnda borgensförbindelse. Enligt regressavtalet ska ansvaret fördelas dels i förhållande till storleken på de medel som respektive medlemskommun lånat av Kommuninvest i Sverige AB, dels i förhållande till storleken på medlemskommunernas respektive insatskapital i Kommuninvest ekonomisk förening. Vid en uppskattning av den finansiella effekten av Sjöbo kommuns ansvar enligt ovan nämnda borgensförbindelse, kan noteras att per 2016-12-31 uppgick Kommuninvest i Sveriges AB:s totala förpliktelser till 346 091,3 mnkr och totala tillgångar till 338 153,3 mnkr. Kommunens andel av de totala förpliktelserna uppgick till 714,0 mnkr och andelen av de totala tillgångarna uppgick till 698,2 mnkr.

Justering för realisationsvinster/förluster	25				
Realisationsvinst fastigheter och anläggningar		0,0	0,0	0,0	0,0
Realisationsförlust fastigheter och anläggningar		0,0	0,0	0,0	0,0
Realisationsvinst maskiner och inventarier		0,7	0,0	1,1	0,0
Realisationsförlust finansiella anläggningstillgångar		0,0	0,0	0,0	0,0
Summa justering för realisationsvinster/förluster		0,7	0,0	1,1	0,0
Just. för övriga ej likvidpäv.poster	26				
Justering av ej likvidpåverkande förändring av pensionsavsättningar		2,1	0,3	3,4	0,5
Justering av ej likvidpåverkande förändring av övriga avsättningar		0,1	0,0	0,5	0,0
Justering av eget kapital		0,0	0,0	9,2	0,0
Omklassificering av mark till exploatering		0,0	0,0	-11,6	0,0
Omklassificering av anslutningsavgifter från pågående projekt till långfristiga förutbetalda intäkter		0,0	-1,3	0,0	-1,3
Summa justering för övriga ej likvidpäv.poster		2,2	-1,0	1,5	-0,8
Investering i materiella anl.tillgång.	27				
Investeringsutgift i fastigheter och anläggningar		-13,3	-8,0	-49,9	-27,4
Investeringsutgift i maskiner och inventarier		-6,7	-2,4	-21,2	-11,9
Summa investering i materiella anl.tillgångar		-20,0	-10,4	-71,1	-39,3
Försäljning av materiella anl.tillgång.	28				
Försäljningsvärde fastigheter och anläggningar		0,0	0,0	0,0	0,0
Försäljningsvärde maskiner och inventarier		0,8	0,0	1,6	0,0
Summa försäljning av materiella anl.tillgångar		0,8	0,0	1,6	0,0
Minskning av avsättningar pga utbetalning	29				
Minskning av avsättningar pensioner pga utbetalning		-0,2	-0,3	-0,5	-0,3
Minskning av andra avsättningar pga utbetalning		-3,4	-0,2	-3,5	-0,6
Summa minskning av avsättningar pga utbetalning		-3,6	-0,5	-4,0	-0,9

FINANSIELLA RAPPORTER

INVESTERINGSREDOVISNING

Särredovisning sker endast av fleråriga projekt. Övriga projekt ingår i respektive nämnds summor.

	Budget 2017 inkl tilläggs- budget	Utfall 2017-04- 30	Prognos 2017	Avvikelse mot årets budget
Kommunstyrelsen	4,8	0,3	4,8	0,0
varav Kommunövergripande	3,8	0,1	3,8	0,0
varav <u>Turism- och fritidsverksamhet</u>	0,5	0,2	0,5	0,0
varav <u>Kulturverksamhet</u>	0,5	0,0	0,5	0,0
Familjenämnd	8,5	2,2	8,5	0,0
varav För- och grundskoleverksamhet	1,8	0,2	1,8	0,0
varav Individ- och familjeomsorg	0,1	0,0	0,1	0,0
varav <u>Turism- och fritidsverksamhet</u>	0,2	0,0	0,2	0,0
varav <u>Kulturverksamhet</u>	0,8	0,0	0,8	0,0
varav <u>Vuxenutb, flykting och arbetsmarknadsverksamhet</u>	0,1	0,0	0,1	0,0
varav <u>Gymnasieverksamhet</u>	5,5	2,0	5,5	0,0
Vård och omsorgsnämnd	2,3	0,1	2,3	0,0
varav vht för personer med funktionsnedsättning	0,4	0,1	0,4	0,0
varav <u>Äldreomsorg</u>	1,9	0,0	1,9	0,0
Samhällsbyggnadsnämnden	0,0	0,0	0,0	0,0
varav Plan och byggverksamhet	0,0	0,0	0,0	0,0
Teknisk nämnd	34,0	-3,7	31,4	2,6
varav <u>Teknisk verksamhet - skattefinansierad</u>	29,9	4,2	24,8	5,1
varav <u>Teknisk verksamhet- avgiftsfinansierad</u>	4,1	-7,9	6,6	-2,5
Totalt	49,6	-1,1	47,0	2,6

Fleråriga projekt	Total projekt budget	Budget 2017 inkl tilläggs- budget	Utfall 2017-04- 30	Totalt utfall t.o.m 2016	Prognos 2017	Prognos hela projekt- perioden	Avvikelse mot årets budget	Avvikelse totalt
Tekniska nämnden								
<u>Teknisk vht- avgiftsfinansierad</u>								
Överföringsledning Blentarp-Sövde-Sjöbo Etapp II	19,1	1,8	2,7	17,2	3,8	21,1	-2,0	-2,0
Utbyggnad kommunalt VA Sjöbo sommarby	16,4	0,5	2,0	15,8	2,0	17,8	-1,5	-1,4
Anslutningsavgifter VA Sjöbo sommarby	-15,0	-15,0	-15,6	0,0	-15,6	-15,6	0,6	0,6
Utbyggnad av kommunalt VA i Svansjö	37,0	25,1	0,2	0,9	5,0	37,0	20,1	0,0
Anslutningsavgifter VA i Svansjö	-24,3	-24,3	0,0	0,0	0,0	-24,3	-24,3	0,0
Utbyggnad av kommunalt VA i Hemmestorps Eke	16,6	1,1	0,0	0,0	0,5	16,6	0,6	0,0
Anslutningsavgifter VA i Hemmestorps Eke	-7,8	0,0	0,0	0,0	0,0	-7,8	0,0	0,0
Utbyggnad av kommunalt VA i Ljungbacken	6,8	0,3	0,0	0,0	0,0	6,8	0,3	0,0
Anslutningsavgifter VA i Ljungbacken	-5,0	0,0	0,0	0,0	0,0	-5,0	0,0	0,0
Summa avgiftsfinansierad verksamhet	43,8	-10,5	-10,7	33,9	-4,3	46,6	-6,2	-2,8
<u>Teknisk vht- skattefinansierad</u>								
Lilla Norregatan, Lillgatan, området runt Kärnan	5,4	5,4	0,0	0,0	5,4	5,4	0,0	0,0
Korsningsåtgärder Stationsområdet, Idegatan/Ågatan	6,5	6,5	0,1	0,0	6,5	6,5	0,0	0,0
Investeringsbidrag GC-väg Ågatan och Idegatan	-1,6	0,0	0,0	0,0	0,0	0,0	0,0	-1,6
Aktivitetspark	9,0	3,0	0,0	0,0	0,5	9,0	2,5	0,0
Utgift statlig medfinansiering GC-väg Hemmestorp- Veberöd	10,0	10,0	8,0	0,0	8,0	8,0	2,0	2,0
Inkomst statlig medfinansiering GC-väg Hemmestorp-Vel	-4,8	-4,8	-4,0	0,0	-4,0	-4,0	-0,8	-0,8
Summa skattefinansierad verksamhet	24,5	20,1	4,1	0,0	16,4	24,9	3,7	-0,4
Totalt fleråriga projekt	68,3	9,6	-6,6	33,9	12,1	71,5	-2,5	-3,2

Exploateringsredovisning (tkr)

Bostadsexploatering

Område	Start år	In- gående balans	Kostnad sålda tomter	Utgifter	Ut- gående balans 2017-04-30	Periodens resultat för området	Antal tomter	
							Sålda	Lediga
Blentarp 67:2 Etapp 1	2006	1 990,3	0	0	1 990,3	-20,0	9	24
Grimstofta 4 4:1 Etapp 2	2006	1 400,1	0	0	1 400,1	-30,0	8	20
SjöboVäst Etapp 1 och 2	2006	6 496,8	-122,6	0	6 374,2	116,3	25	52
Viljan bostäder	2011	570,2	0	0	570,2	78,0	2	4
Ängsbyn del av Sjöbo 6:119	2006	109,0	0	0	109,0	-0,7	0	1
Summa Bostadsexponering		10 566,4	-122,6	0,0	10 443,8	143,6	44	101

Industriexploatering

Område	Start år	In- gående balans	Kostnad sålda tomter	Utgifter	Utgående balans 2016-12-31	Periodens resultat för området	Kvar- varande mark att sälja (kvm)
Sandbäck7:19 norr Esplanaden	2005	81,9	0	0	81,9	82,0	62 418
Sandbäck 7:3 S Åsumån (Ommadal)	2010	2 986,9	0	0	2 986,9	-17,4	70 000
Summa Industriexploatering		3 518,9	0	0	3 518,9	73,0	173 725
TOTALT EXPLOATERING		14 085,3	-122,6	0	13 962,7	216,6	

REDOVISNINGSPRINCIPER

Delårsrapporten är upprättad i enlighet med lagen om kommunal redovisning och rekommendationer från Rådet för kommunal redovisning (RKR) vilket bland annat innebär att:

- Intäkter redovisas i den omfattning som det är sannolikt att de ekonomiska tillgångarna kommer att tillgodogöras kommunen och intäkterna kan beräknas på ett tillförlitligt sätt.
- Fordringar har upptagits till de belopp varmed de beräknas inflyta.
- Tillgångar och skulder har upptagits till anskaffningsvärde där inget annat anges.
- Periodiseringar av inkomster och utgifter har skett enligt god redovisningssed.
- Värdering av kortfristiga placeringar har gjorts post för post till det lägsta av verkligt värde och anskaffningsvärdet.

Förändrade redovisningsprinciper

Redovisningsprinciperna förändrades 2016 när det gäller intäktsredovisningen av exploateringsverksamheten som anpassats till RKR:s rekommendation nummer 18.1. Bytet av redovisningsprincip är gjort i enlighet med RKR 14.1, byte av redovisningsprincip, och har påverkat det egna kapitalet med +9,2 mnkr och 2016 års resultat med -0,3 mnkr.

Sjöbo kommun tillämpar från och med 2017-01-01 komponentredovisning enligt RKR 11 Materiella anläggningstillgångar. Övergången innebär att en tillgång delas in i ett antal komponenter, som sedan skrivs av var för sig utifrån förväntad nyttjandetid. När en komponent ersätts betraktas det som en ersättningsinvestering, som skrivs av utifrån förväntad nyttjandetid. Eventuellt återstående värde uträknas. Innebörden i aktiveringsbegreppet har ändrats. Tidigare

redovisades åtgärder i underhållsplanen som en kostnad och dessa kostnader redovisas numera till högre grad som en investering.

Genomgång av äldre investeringar har gjorts när det gäller tillgångstyperna fastigheter för affärsverksamhet (VA) och publika fastigheter (gata). Vid övergången har projekt med ett bokfört restvärde per 16-12-31 över 1 mnkr räknats om. För VA har 67,3 mnkr av 124,4 mnkr av det bokförda värdet räknats om. För gata har 51,0 mnkr av 82,5 mnkr räknats om. Omräknade projekt bedöms få en väsentlig betydelse för redovisningen lång tid framöver.

Jämförelsestörande poster

Jämförelsestörande poster särredovisas när dessa förekommer i not till respektive post i resultaträkningen och/eller i kassaflödesrapporten. Som jämförelsestörande betraktas poster som är sällan förekommande och överstiger 10 mnkr. Dessutom redovisas alltid kommunens realisationsvinster vid fastighets- och verksamhetsförsäljningar som jämförelsestörande.

Intäkter

Verksamhetsintäkter

RKR:s rekommendation 18 ”Intäkter från avgifter, bidrag och försäljningar” tillämpas och innebär att statsbidrag till anläggningstillgångar och anslutningsavgifter periodiseras över respektive anläggningstillgångs nyttjandeperiod. Ackumulerat över- respektive underskott i VA- och renhållningsverksamheten klassificeras som kortfristig skuld/fordran.

Skatteintäkter

Den preliminära slutavräkningen för skatteintäkter baseras på SKL:s aprilprognos i enlighet med rekommendation RKR 4.2.

Övriga intäkter

Investeringsbidrag tas upp som en förutbetalad intäkt och redovisas bland långfristiga skulder och periodiseras över anläggningens nyttjandeperiod. Anslutningsavgifter har sedan tidigare redovisats enligt denna princip.

Kostnader

Avskrivningar

Avskrivning av materiella anläggningstillgångar görs för den beräknade nyttjandeperioden med linjär avskrivning baserat på anskaffningsvärdet exklusive eventuellt restvärde. På tillgångar i form av mark, konst och pågående arbeten görs emellertid inga avskrivningar.

Avskrivningstider

Följande avskrivningsperioder tillämpas:

Typ av tillgång	Avskrivningsperiod	Genomsnittlig avskrivningsperiod
Allmän markreserv	Ingen avskrivning	Ingen avskrivning
Immateriell tillgång	3–5 år	4,4 år
Verksamhetsfastigheter	5–33 år	20,3 år
Fastigheter för affärsverksamhet	10–50 år	40,1 år
Publika fastigheter	10–75 år	50,9 år
Fastigheter för annan verksamhet	Ingen avskrivning	Ingen avskrivning
Pågående projekt	Ingen avskrivning	Ingen avskrivning
Maskiner	5–15 år	6,9 år
Inventarier	3–10 år	7,8 år
Bilar och transportmedel	3–15 år	12,6 år
Förbättringsutgifter på fastigheter ej ägda av kommunen	3–5 år	4,8 år
Konst	Ingen avskrivning	Ingen avskrivning

Specifikation avskrivningstider komponenter

Fastigheter för affärsverksamhet (VA)

Ledningsnät	50 år
Stomme	40–50 år
Maskin	15–25 år
Styr/regler/el	10 år
Konstruktion	25 år
Utrustning	10 år
Maskinell utrustning	10–15 år

Publika fastigheter (gata)

Huvudgata

Slitlager	15 år
Övrigt/väggkropp	75 år

Uppsamlingsgata

Slitlager	20 år
Övrigt/väggkropp	75 år

Lokalgata

Slitlager	30 år
Övrigt/väggkropp	75 år

GC-väg

Slitlager	30 år
Övrigt/väggkropp	75 år

Gångbana/trottoar

Slitlager	30 år
Övrigt/väggkropp	75 år

Gatubelysning

Armatyr	20 år
Belysningsstolpe/ledning	30 år

Avskrivningstiderna bestäms individuellt för varje investering utifrån bedömd nyttjandeperiod. En tillgång ska delas upp på olika komponenter och skrivas av separat om den förväntade skillnaden i nyttjandeperioden mellan de olika komponenterna är väsentlig. Understiger värdet av tillgången 100 tkr görs aldrig någon uppdelning i komponenter.

Kommunen kan bekosta förbättringsutgifter i annans fastighet förutsatt att kommunen hyr fastigheten. Om sådant arbete avser ny-, till- eller ombyggnation av värdehöjande slag ska avskrivning ske av nedlagda utgifter. Avskrivningstiden bestäms av investeringens nyttjandeperiod och hyresförhållandet. Det medför att avskrivningstiden inte kan vara längre än kontraktstiden på hyreskontraktet. Är fastigheten avsedd att nyttjas under kortare tid än tre år kostnadsförs förbättringsutgifterna direkt.

Gränsdragning mellan kostnad och investering

Det finns en investeringspolicy som bland annat berör gränsdragningen mellan kostnad och investering. För mindre investeringar har policyns gränsvärde tillämpats. Inköp av inventarier räknas som en investering om tillgångarna har en ekonomisk livslängd på minst tre år och en anskaffningsutgift som överstiger ett halvt prisbasbelopp exklusive moms, enligt RKR:s information ”Korttidsinventarier och inventarier av mindre värde”.

Anskaffningsvärde

RKR:s rekommendation 18 ”Intäkter från avgifter, bidrag och försäljningar” tillämpas avseende anslutningsavgifter, investeringsbidrag, renhållnings- och VA-avgifter, försäljningar av fastigheter samt över- respektive underskott.

Anslutningsavgifterna hanteras som en förutbetalad intäkt.

Huvudmetoden tillämpas, det vill säga inga lånekostnader ingår i anskaffningsvärdet.

Leasing

De finansiella leasingavtalen redovisas som anläggningstillgång i balansräkningen och förpliktelsen att i framtiden betala leasingavgifter redovisas som skuld. Skuld som ska betalas inom ett år redovisas som kortfristig skuld, annars redovisas den som långfristig.

Bidrag till statlig infrastruktur

Beslutade bidrag till statlig infrastruktur bokförs som en tillgång i balansräkningen. Upplösningen eller värdeminskningen av tillgången sker med årliga belopp. Tills projektet är färdigställt har Sjöbo kommun en skuld till motparten, motsvarande vårt bidrag för projektet minskat med de utgifter och inkomster som kommunen har för färdigställandet. Skulden återfinns bland långfristiga skulder.

Avsättningar

Framtida händelser som kan påverka förpliktelsens storlek ska återspeglas i avsättningens värde när det finns tillräckliga, objektiva omständigheter som talar för att de kommer att inträffa. Åtagandena är nuvärdesberäknade med motsvarande belopp som inflationsuppräknings.

Långfristiga skulder

Anslutningsavgifter och investeringsbidrag bokförs som förutbetalda långfristiga skulder samtidigt som investeringsutgiften bokförs som en tillgång.

I samma takt som tillgångens värde minskar, i form av avskrivningar i resultaträkningen, minskar även den förutbetalda intäkten

genom att skulden minskar när delar av bidraget intäktsförs i resultaträkningen. Intäkten i form av anslutningsavgiften delas upp på lika många år som huvuddelen av kommunens investeringsutgifter för anslutningen. Skulden för förutbetalda VA-anslutningsavgifter klassificeras som långfristiga skulder eftersom skulden löper på 30 år. Det beräknas motsvara genomsnittlig avskrivningstid på VA-anslutningarna.

Investeringsbidrag hanteras i enlighet med rekommendationen nr 18 från RKR, vilket innebär att bidraget initialt bokförs som en långfristig skuld, för att efterhand som investeringen genererar avskrivning föras in som intäkter i redovisningen. Det medför att investeringsintäkten tidsmässigt matchar de kostnader som investeringen genererar.

Pensioner

Förpliktelser för pensionsåtaganden för anställda i kommunen är beräknade enligt RIPS07. Under avsättningar redovisas kompletterande ålderspension, särskild avtalspension före 65 år och efterlevandepension. Som kortfristig skuld finns redovisat de pensioner som intjänats av de anställda under perioden, men som betalas ut under kommande period. Beräkningen är gjord per 2017-04-30.

De pensionsförpliktelser som har intjänats före 1998 och ännu inte lösts via försäkringen, redovisas också som avsättning.

Visstidsförordnanden som ger rätt till särskild avtalspension redovisas som avsättning när det är troligt att de kommer att leda till utbetalningar. Avtal som inte lösts ut, redovisas som ansvarsförbindelse.

Beräkning av pensionsavsättning för politiker är utförd av KPA för 2017, enligt politikernas pensionsavtal med kommunen. Kompletterande ålderspension, det vill säga förmånsbestämd pension för anställda som tjänar över 7,5 basbelopp, är försäkrad genom inbetalning av försäkringspremie löpande under året. Kommunen följer

FINANSIELLA RAPPORTER

FINANSIELL RAPPORT, SAMMANSTÄLLD REDOVISNING

Borgensåtaganden, KOMMUNEN

Motpart	Belopp i mnkr	% av borgen	Motpart	Belopp i mnkr	% av utlåning
AB Sjöbohem	790,0	93,2%	Kommuninvest	3,5	100,0%
Sjöbo Elnät AB	54,0	6,4%			
SÖRF (2,6 mkr utnyttjad)	3,7	0,4%			
Summa	847,7	100%	Summa	3,5	100,0%

Utlåning, KOMMUNEN

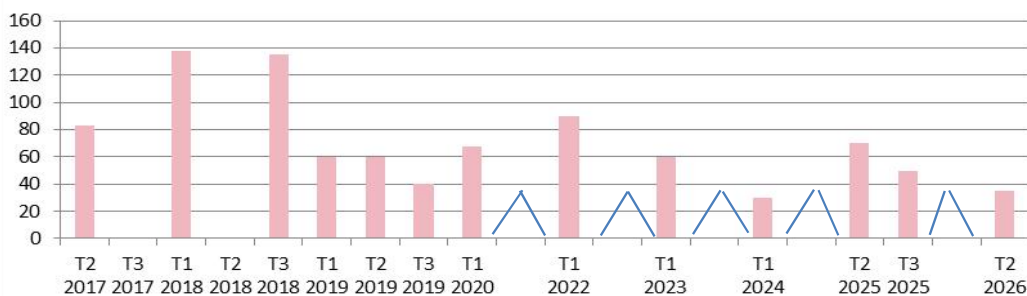
Placering överskottslikviditet, KOMMUNEN

Motpart	Belopp i mnkr	% av placering	Kapital & ränteförfall	Ränta
SBAB	50,3	100,0%	-	<25 mnkr; 0,4 %
				25-50 mnkr; 0,15 %
Summa	50,3	100%		>50 mnkr; 0,05 %

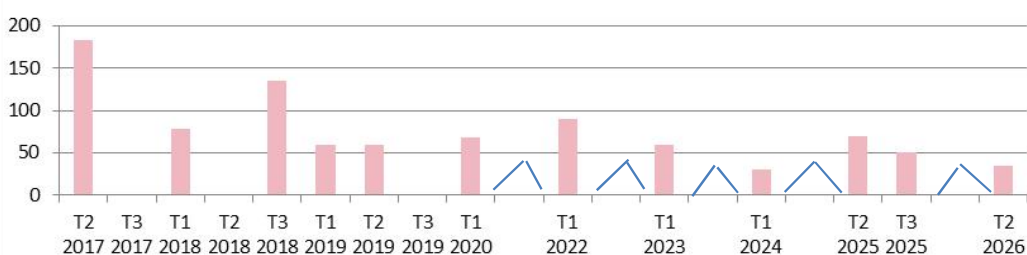
Inlåning, SAMMANSTÄLLD REDOVISNING

Motpart	Belopp i mnkr	% av lån
Kommuninvest	581,0	63%
SEB	110,0	12%
Handelsbanken	60,0	7%
Swedbank	95,0	10%
Sparbanken Skåne (checkkredit)	75,0	8%
Summa	921,0	100%

Förfalloprofil kapitalbindning (mnkr)



Förfalloprofil räntebindning (mnkr)



Derivat; Ej aktuellt

RIKTLINJER FÖR RISKTAGANDE

	FÖLJS?		
	Kommunen	Sjöbohem	Sjöbo Elnät
Finansieringsrisk	<input checked="" type="checkbox"/>	<input checked="" type="checkbox"/>	<input checked="" type="checkbox"/>
Ränterisk	<input checked="" type="checkbox"/>	<input checked="" type="checkbox"/>	<input checked="" type="checkbox"/>
Motpartsrisk	<input checked="" type="checkbox"/>	<input checked="" type="checkbox"/>	<input checked="" type="checkbox"/>
Valutarisk	<input checked="" type="checkbox"/>	<input checked="" type="checkbox"/>	<input checked="" type="checkbox"/>
Likviditetsrisk	<input checked="" type="checkbox"/>	<input checked="" type="checkbox"/>	<input checked="" type="checkbox"/>
Operativa risker	<input checked="" type="checkbox"/>	<input checked="" type="checkbox"/>	<input checked="" type="checkbox"/>

ORDLISTA

Anläggningstillgångar avser tillgång avsedd för stadigvarande innehav såsom fastigheter och inventarier.

Avskrivning är en fördelning av kostnaden för en tillgång över nyttjandeperioden.

Avsättning utgörs av de betalningsförpliktelser som är säkra eller sannolika till sin existens, men där det finns osäkerhet beträffande beloppets storlek eller tidpunkten för betalning.

Balansräkningen visar den ekonomiska ställningen på balansdagen.

Driftredovisning visar verksamheternas intäkter och kostnader inklusive interna poster.

Eget kapital är skillnaden mellan samtliga bokförda tillgångar och skulder.

Extraordinära intäkter och kostnader saknar tydligt samband med ordinarie verksamhet och förväntas inte inträffa ofta eller regelbundet samt uppgår till väsentligt belopp.

Förvärvsmetod anger att vid förvärvstillfället förvärvat eget kapital elimineras vartefter intjänat kapital räknas in i koncernens egna kapital.

Intern ränta är beräknad räntekostnad grundad på anläggningstillgångarnas bokförda värde.

Jämförelsestörande poster anger händelser eller transaktioner som är viktiga att uppmärksamma vid jämförelser.

Kassaflödesanalysen visar hur verksamheten finansierats, det vill säga hur pengar tillförts och hur de använts. Skillnaden mellan tillförda och använda medel ger förändring av likvida medel.

Kommunbidrag är skattemedel som skjuts till för att finansiera en verksamhet.

Kortfristiga fordringar och skulder avser fordringar och skulder som förfaller till betalning inom ett år efter balansdagen.

Likvida medel är tillgångar som kan omsättas på kort sikt, till exempel kassa- och banktillgångar.

Likviditet är betalningsberedskap på kort sikt.

Långfristiga fordringar och skulder avser fordringar och skulder som förfaller till betalning senare än ett år efter balansdagen.

Omsättningstillgångar är tillgångar som beräknas innehas kortvarigt, till exempel kundfordringar.

Proportionell konsolidering innebär att i de fall ägda bolag delägs tas endast de ägda andelarna in i den sammanställda redovisningen.

Resultaträkningen visar årets ekonomiska resultat och hur det har uppkommit.

Rörelsekapital anger den del av kapitalet som står till förfogande för finansiering av utgifter, det vill säga skillnaden mellan omsättningstillgångar och kortfristiga skulder.

Sammanställd redovisning redovisar sammanställning av resultat- och balansräkningar för juridiska personer, i vilka kommunen har ett betydande inflytande. Ger en helhetsbild oavsett i vilken juridisk form verksamheten bedrivs.

Skattekraft anger antal skattekrönor per invånare.

Skatteunderlag avser totala beskattningsbara inkomster. Uttrycks vanligen i skattekrönor.

Soliditet redovisar långsiktig betalningsförmåga, uttrycks vanligen som eget kapital i förhållande till totala tillgångar.

Årsarbetare innebär att de anställdas beräknade arbetstid har räknats om till heltidstjänster.



SJÖBO
KOMMUN